

# 総括編

1	管内の概要	6
2	管内面積	6
3	管轄エリア	7
4	構成町の横顔	8
5	管内人口・管内世帯数の推移	10
6	消防組合の組織	11
7	消防庁舎の現況	13
8	粕屋南部消防組合組織図	16
9	消防本部の事務分掌	17
10	消防署の事務分掌	19
11	防災センターの紹介	20
12	防災センター利用状況	21
13	消防組合消防本部の沿革	22

## 1 管内の概要

本組合は福岡県の中西部で糟屋郡の中南部に位置する。

区域は、南北に約 20km、東西に約 15km で、北東から東にかけては犬鳴峠と八木山峠との稜線を結び、南東は若杉山に連なる三郡の山々が延びており、南側には四王寺山脈がそびえている。これらを境に、北東から南東及び南側は宮若市、飯塚市、筑紫野市、太宰府市、大野城市と接し北側は古賀市、新宮町と西側は一部の丘陵地を除きほぼ平坦な地形のまま福岡市博多区、東区とそれぞれ隣接している。

管内の中央を国道 201 号線が東西に横断し、西寄りには九州自動車道が南北に亘って約 12km 縦断している。又、管内の北側には山陽新幹線が北東から南西にかけて横切っている。当組合は、福岡都心から半径僅か 10km の範囲内であって、しかも福岡空港から約 5km、さらに福岡県庁から約 8km という距離のため、福岡都市圏として今後益々の発展が予想される。

中南部地域は 70 数年に亘り操業してきた国鉄志免鉱業所（旧海軍炭坑）や小炭坑の開坑により、鉱業や商工業の町として隆盛を極めたが、昭和 39 年志免鉱業所の閉山によってその隆盛にも終止符が打たれた。

その後産炭地振興による工業団地の開発、中小企業、大型店舗の進出及び福岡市の東部に隣接する好立地条件から、都市圏のベッドタウンとして大型団地造成がなされ人口が急増して今や福岡都市圏として重要な地域をしめている。

また、南部には史跡と自然に包まれた「四王寺県民の森」や国の天然記念物大楠が社前にそびえ立つ安産の神様、宇美八幡宮があり、須恵町の高鳥居城跡、木造十一面観音立像、須恵焼窯跡などと共に歴史に名高い。

さらに管内のほぼ中心にそびえる若杉山、岳城山の山麓から北方にかけては、城戸の真言宗南蔵院を中心に篠栗新四国八十八カ所があつて「お遍路」の名として親しく、犬鳴連山のふもとに位置した北端の久山町は、伊野皇大神宮や猪野公園を背に、連山の谷間をぬった清流と豊富な森林資源を生かした健康町づくりが、ユニークな町行政として注目をあつめている。

このように管内は美しい緑と自然に囲まれた福岡都市圏の住宅や産業・経済の町として「住みよい町づくり」を目指して大きくはばたいている。

## 2 管内面積

町別	志免町	宇美町	須恵町	粕屋町	篠栗町	久山町	計
面積	8.69 km <sup>2</sup>	30.21 km <sup>2</sup>	16.31 km <sup>2</sup>	14.13 km <sup>2</sup>	38.93 km <sup>2</sup>	37.44 km <sup>2</sup>	145.71 km <sup>2</sup>

# 粕屋南部消防本部

## 3 管轄エリア

Jurisdiction area



久山町役場  
Hisayama town office

中部消防署  
Chubu fire station

中部消防署 西出張所

粕屋町役場  
Kasuya town office

志免町役場  
Shiwa town office

粕屋中南部休日診療所  
Kasuya chunambu medical clinic for holiday

篠栗町役場  
Sasaguri town office

須恵町役場  
Sue town office

消防本部・南部消防署  
Fire fighting headquarters-Nambu fire station

宇美町役場  
Umi town office

### 管内主要連絡先 Contact information

【町役場】

- 志免町役場  
☎092-935-1001
- 宇美町役場  
☎092-932-1111
- 須恵町役場  
☎092-932-1151
- 粕屋町役場  
☎092-938-2311
- 篠栗町役場  
☎092-947-1111
- 久山町役場  
☎092-976-1111

【消防署】

- 消防本部・南部消防署  
☎092-935-5111
- 中部消防署  
☎092-938-3216
- 中部消防署 西出張所  
【休日診療所】 ☎092-629-6271
- 粕屋中南部休日診療所  
☎092-652-3119

## 4 構成町の横顔

南部消防署管内

し め まち  
志免町



志免町総合福祉施設「シーメイト」は、総合的情報の発信基地・自立の共存を図る・誰もがフリーアクセスできる。をコンセプトに福祉事業の拠点となっています。

岩崎神社で毎年9月に行われる伝統行事「石投げ相撲」の起源は江戸時代末期とされ、見物客が石を投げ合うほどに熱中したことが名前の由来という。現在は、子供相撲や赤ちゃんの土俵入りが行われ青少年の健全育成に大きな役割を果たしています。

町の花：サクラ

う み まち  
宇美町



宇美八幡宮は、神功皇后が新羅遠征から帰還して、この地で応神天皇をお産みになったことから安産の神様として全国的に知られ、町名も「産み」に由来します。

宇美八幡宮に毎年4月15日と10月15日に奉納される神楽で清楚で神への敬謙さが、よく表現され、現在も神楽座が構成されて、熱心に受け継がれています。

(県指定無形民俗文化財)

町の花：ツクシシャクナゲ

す え まち  
須恵町



上須恵須賀神社「祇園山笠」は、明治時代中ごろから始まり、毎年7月下旬の「かき山」の1週間前から飾り山が飾られ、当日は勇壮に町内を駆け抜けます。

「左谷山建正寺」に安置されている「木造十一面観音立像」(県指定有形文化財)は、十一の面に人々の苦しみを救う力を秘めているといわれ、発見当時は傷みが激しく、修復後は厳重に安置されていますが、年に一度だけ、4月に一般公開され拝観できます。

町の花：つつじ

かす や まち  
粕屋町



ささ ぐり まち  
篠栗町



ひさ やま まち  
久山町



筑前三大大池のひとつ駕与丁（かよいちょう）池が「駕与丁公園」として整備され、住民の憩いの場となっており、公園内の粕屋町総合体育館「かすやドーム」は、円形状の屋根が青い空と池の湖面によくマッチしています。

21世紀の粕屋町の祭りとして「よさこい祭り」が推奨され、毎年かすやドームをメイン会場として、老若男女を問わず、町民多数が参加し楽しいお祭りが開催されています。

町の花：バラ

若杉山の和の大森には計5本の巨大杉が天高く伸び、森の巨人たち百選に選ばれている「トウダの二股杉」や5本の中でも最も大きな「和の大杉」は幹周16.15m、樹高40mあり、大自然の偉大さ、雄大さが体中を包みます。

「篠栗祇園祭」は、毎年7月第2土曜日に山笠が勢い水をかぶりながら須賀神社からJR篠栗駅を往復し、賑わいを見せます。平成19年から「篠栗夏祭り」に名称を変更し、花火大会が復活しました。

五塔の滝：鳴湊川溪流の滝

伊野皇大神宮沿いを緩やかに流れる猪野川と久原川の上流は、螢の生息地として有名で、猪野川の源氏螢、久原川の平家螢の乱舞するひかりは、幻想的な世界を作り出します。

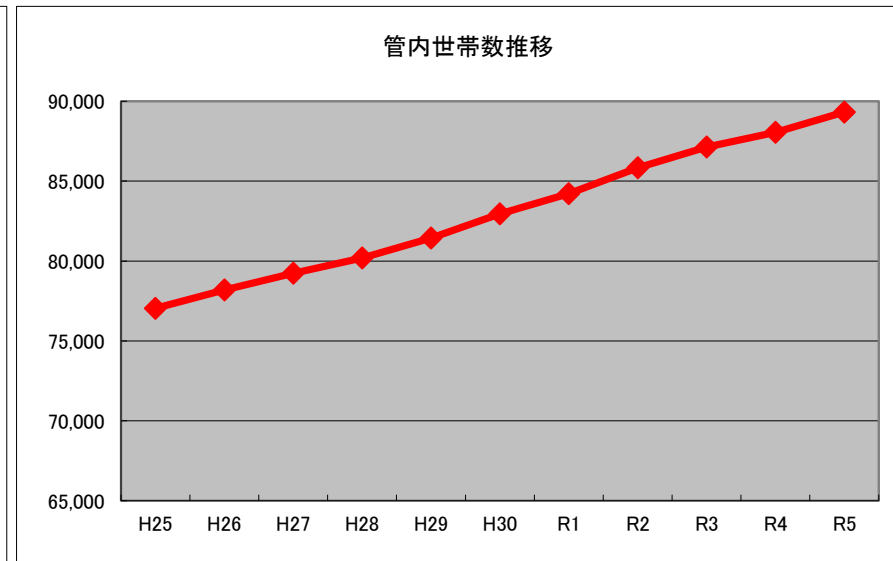
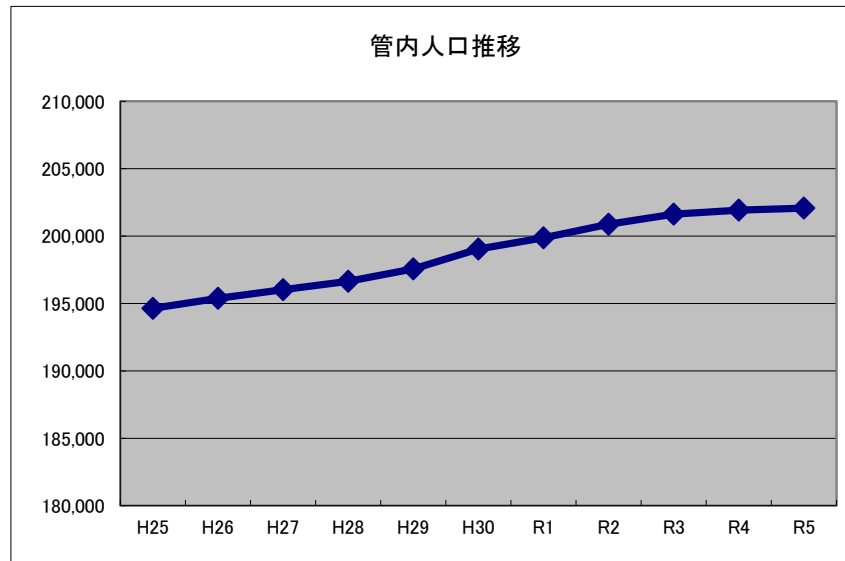
久山櫓太鼓は、ジュニアからシニアまでの4チームで編成し、地元祭りや各地区のイベント、福祉施設の慰問などで活躍され、青少年の健全育成に大きな役割を担っています。

町の花：えびね

## 5 管内人口・管内世帯数の推移

令和5年4月1日現在

年	志免町		宇美町		須恵町		粕屋町		篠栗町		久山町		合計	
	人口	世帯数	人口	世帯数	人口	世帯数	人口	世帯数	人口	世帯数	人口	世帯数	人口	世帯数
H25	45,500	18,509	38,162	14,730	27,074	10,505	43,960	17,857	31,621	12,545	8,321	2,898	194,638	77,044
H26	45,554	18,649	37,820	14,973	27,205	10,639	44,926	18,386	31,537	12,597	8,346	2,946	195,388	78,190
H27	45,684	18,844	37,657	15,091	27,539	10,842	45,241	18,687	31,545	12,759	8,353	3,007	196,019	79,230
H28	45,641	19,008	37,411	15,174	27,692	11,013	45,785	18,999	31,659	12,881	8,460	3,114	196,648	80,189
H29	45,644	19,213	37,273	15,316	27,812	11,182	46,668	19,521	31,551	12,992	8,622	3,220	197,570	81,444
H30	45,835	19,502	37,359	15,524	28,294	11,528	47,218	19,886	31,506	13,132	8,821	3,387	199,033	82,959
R1	46,080	19,736	37,299	15,684	28,628	11,820	47,530	20,235	31,373	13,240	8,963	3,507	199,873	84,222
R2	46,407	20,096	37,295	15,982	28,666	12,010	47,938	20,677	31,496	13,484	9,065	3,595	200,867	85,844
R3	46,509	20,344	37,345	16,223	28,929	12,271	48,246	21,017	31,380	13,575	9,210	3,699	201,619	87,129
R4	46,638	20,612	37,184	16,315	29,104	12,445	48,592	21,385	31,162	13,648	9,244	3,656	201,924	88,061
R5	46,543	20,810	37,082	16,520	29,340	12,745	48,828	21,738	30,966	13,760	9,312	3,755	202,071	89,328



## 6 消防組合の組織

### (1) 執行機関

(令和5年9月現在)

職名	氏名	所属町役職
組合長	箱田 彰	粕屋町長
副組合長	西村 勝	久山町長

運営協議会	職名	氏名	所属町役職
	委員	世利良末	志免町長
	〃	安川茂伸	宇美町長
	〃	平松秀一	須恵町長
	〃	箱田 彰	粕屋町長
	〃	三浦 正	篠栗町長
	〃	西村 勝	久山町長

### (2) 議会

(令和5年9月現在)

職名	議席番号	氏名	所属町
議長	3	松山力弥	須恵町
副議長	7	小池弘基	粕屋町
議員	1	末若憲治	粕屋町
〃	2	丸山卓嗣	志免町
〃	4	牟田口健史	志免町
〃	5	只松秀喜	久山町
〃	6	小林孝昭	宇美町
〃	8	稲永辰己	須恵町
〃	9	横山和輝	篠栗町
〃	10	古賀ひろ子	宇美町
〃	11	荒牧泰範	篠栗町
〃	12	阿部恒久	久山町

### (3) 監査委員

氏名	備考
藤野莞嗣	識見を有する者
只松秀喜	組合議会選出

### (4) 会計管理者

氏名	備考
城戸龍男	消防本部次長

## 歴代組合長

令和5年9月現在

歴代	氏名	就任年月	退任年月	在職期間	備考
初代	世利健助	S48. 4	S50. 4	2年1ヶ月	志免町
2代	原田昇	S50. 5	S54. 4	4年	須恵町
3代	安川辰雄	S54. 5	S57. 3	2年10ヶ月	宇美町
4代	南里久雄	S57. 3	H 3. 5	9年2ヶ月	志免町
5代	江崎淳	H 3. 6	H 6. 3	2年9ヶ月	宇美町
6代	長憲一	H 6. 3	H7.11	1年8ヶ月	粕屋町
7代	吉松昭幸	H 7.11	H11. 3	3年4ヶ月	須恵町
8代	佐伯勝重	H11. 4	H12. 6	1年2ヶ月	久山町
9代	神武照	H12. 6	H14. 3	1年9ヶ月	宇美町
10代	小池弘輔	H14. 3	H17. 3	3年1ヶ月	粕屋町
11代	南里辰己	H17. 3	H19. 3	2年1ヶ月	志免町
12代	三浦正	H19. 4	H21. 3	2年	篠栗町
13代	安川博	H21. 4	H23. 3	2年	宇美町
14代	篠崎久義	H23. 4	H23.10	7ヶ月	粕屋町
15代	中嶋裕史	H23.11	H26. 3	2年5ヶ月	須恵町
16代	久芳菊司	H26. 4	H28. 3	2年	久山町
17代	木原忠	H28. 4	H30. 3	2年	宇美町
18代	世利良末	H30. 4	R2. 3	2年	志免町
19代	平松秀一	R2. 4	R4. 3	2年	須恵町
20代	箱田彰	R4. 4	現組合長		粕屋町

## 歴代議長

歴代	氏名	就任年月	退任年月	在職期間	備考
初代	吉村光	S48. 4	S49. 3	1年	宇美町
2代	安河内伝	S49. 4	S50. 3	1年	須恵町
3代	山口偉寿	S50. 4	S54. 5	4年1ヶ月	宇美町
4代	大林今朝澄	S54. 5	S57. 4	2年11ヶ月	志免町
5代	御手洗明	S57. 4	S62. 4	5年	須恵町
6代	諸永宗義	S62. 5	H 6. 2	6年9ヶ月	宇美町
7代	西本僥	H 6. 4	H11. 4	5年	志免町
8代	堤晋一	H11. 5	H14. 3	2年10ヶ月	宇美町
9代	臼井徳義	H14. 4	H15. 5	1年1ヶ月	篠栗町
10代	後藤一磨	H15. 6	H17. 6	2年	宇美町
11代	大林弘明	H17. 6	H19. 4	1年10ヶ月	志免町
12代	佐伯源吾	H19. 5	H21. 9	2年4ヶ月	久山町
13代	木下康一	H21.10	H23. 5	1年6ヶ月	久山町
14代	三角良人	H23. 5	H25. 5	2年	須恵町
15代	進藤啓一	H25. 5	H27. 5	2年	粕屋町
16代	白水英至	H27. 5	H29. 5	2年	宇美町
17代	阿部寛治	H29. 5	R1. 6	2年	篠栗町
18代	丸山真智子	R1. 6	R3. 5	2年	志免町
19代	阿部文俊	R3. 5	R3. 10	5月	久山町
20代	只松秀喜	R3. 10	R5. 5	1年8ヶ月	久山町
21代	松山力弥	R5. 5	現議長		須恵町

## 歴代消防長

歴代	氏名	就任年月	退任年月	在職期間	備考
初代	世利健助	S48. 4	S50. 3	2年	志免町
2代	光安金美	S50. 4	S63. 3	13年	志免町
3代	高尾克磨	S63. 4	H 3. 3	3年	須恵町
4代	世利敏實	H 3. 4	H 8. 3	5年	志免町
5代	武藤義則	H 8. 4	H12. 3	4年	志免町
6代	川口建典	H12. 4	H19. 3	7年	志免町
7代	豊福康廣	H19. 4	H25. 3	6年	志免町
8代	橋本広幸	H25. 4	H27. 3	2年	宇美町
9代	橋本俊嗣	H27. 4	H29. 3	2年	志免町
10代	百田修一	H29. 4	R 3. 3	4年	須恵町
11代	安河内恒	R 3. 4	現消防長		久山町



## 7 消防庁舎の現況

粕屋南部消防組合消防本部・南部消防署

〒811-2204

福岡県糟屋郡志免町大字田富170番地

TEL(代表)092-935-5111



管轄区域	志免町 宇美町 須恵町
敷地面積	7,106.45㎡
庁舎	鉄筋コンクリート造 地上4階建て 建築面積 1,713㎡ 延べ面積 4,562㎡
訓練塔	主塔 RC造7階 延476㎡ 副塔 RC造2階 延158㎡ 補助塔 RC造3階 延182㎡
その他	防災センター併設 329㎡ 駐輪場 52㎡ 平成18年3月竣工



## 消防庁舎の現況

### 中部消防署

〒811-2301

福岡県糟屋郡粕屋町大字上大隈55番地の1

TEL092-938-3216



管轄区域	粕屋町 篠栗町 久山町
敷地面積	6,160.71 m <sup>2</sup> (自治会館分除く)
庁舎	鉄筋コンクリート造 地上4階建て 建築面積 1,015m <sup>2</sup> 延べ面積 3,259m <sup>2</sup>
訓練塔	主塔 RC造5階 延201m <sup>2</sup>
その他	糟屋郡自治会館併設 平成3年10月竣工



## 消防庁舎の現況

中部消防署 西出張所

〒811-2304

福岡県糟屋郡粕屋町大字仲原 1854 番 1

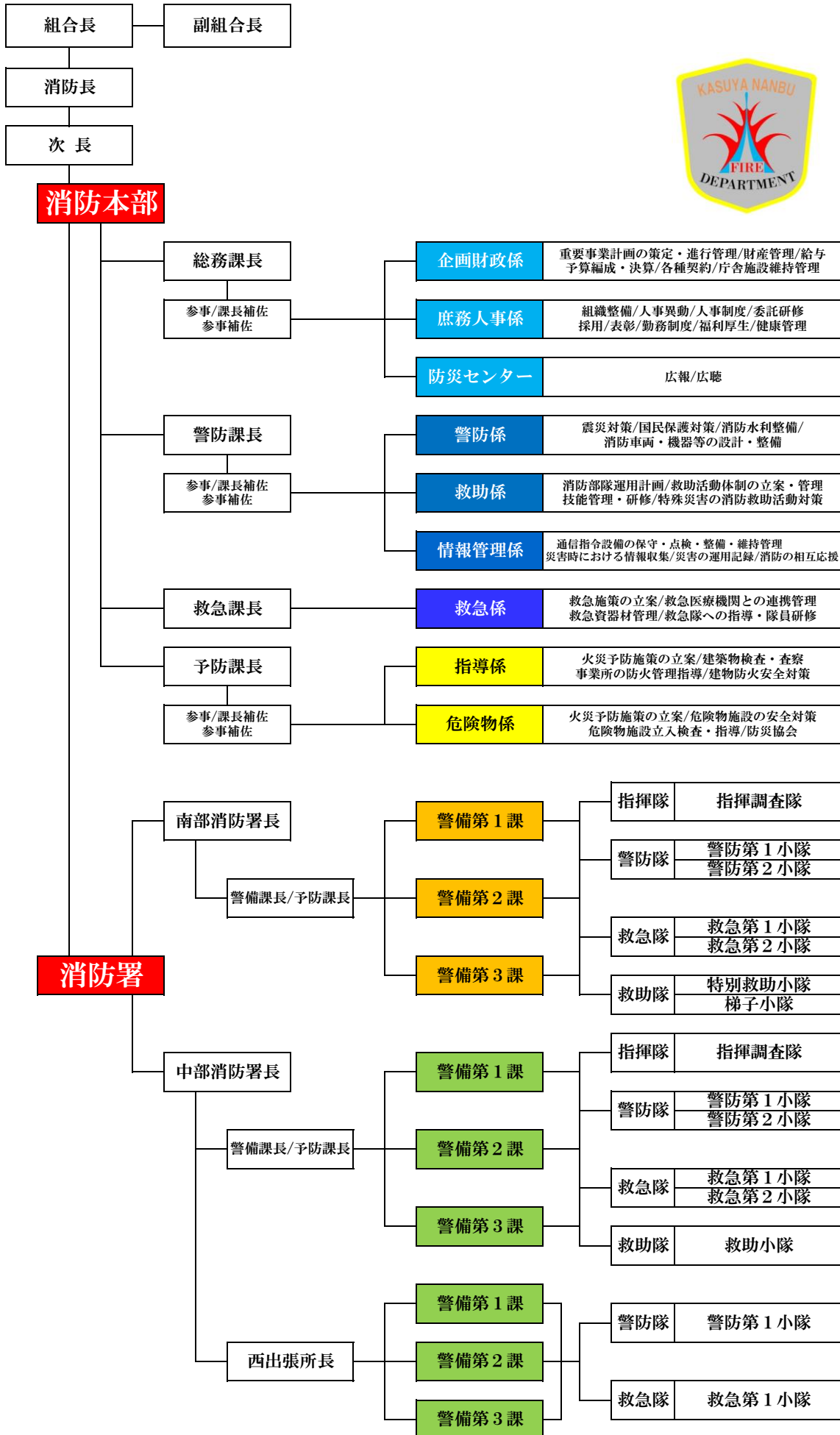
TEL092-629-6271



管轄区域	粕屋町 篠栗町 久山町
敷地面積	1,682.65㎡
庁舎	鉄筋コンクリート造 地上2階建て 建築面積 324.00㎡ 延べ面積 464.64㎡
その他	平成28年1月竣工



# 8 粕屋南部消防組合組織図



## 9 消防本部の事務分掌



### 総務課

#### 庶務人事係

- |  |  |
|--|--|
| <ul style="list-style-type: none"><li>● 消防本部、課の庶務に関する事</li><li>● 組合議会に関する事</li><li>● 消防本部の組織、制度及び職務権限に関する事</li><li>● 人事に関する事</li><li>● 消防長の秘書に関する事</li><li>● 儀式及び行事に関する事</li><li>● 職員の任免、服務、分限、懲戒その他身分に関する事</li><li>● 職員の勤務時間及び勤務条件に関する事</li><li>● 職員の勤務成績の評定及び人事記録に関する事</li><li>● 職員の教養訓練、研修及び監察に関する事</li><li>● 職員の公務災害補償、賞じゅつ及び消防表彰に関する事</li></ul> | <ul style="list-style-type: none"><li>● 職員共済組合、退職年金及び退職手当に関する事</li><li>● 職員の福利厚生及び安全衛生管理に関する事</li><li>● 条例、規則、規程及び告示並びに公告式に関する事</li><li>● 例規集の編集に関する事</li><li>● 文書の收受、発送及び整理に関する事</li><li>● 文書規程その他重要な文書の審査等に関する事</li><li>● 公印に関する事</li><li>● 公平委員会に関する事</li><li>● 消防年報の作成に関する事</li><li>● 庁舎の管理に関する事</li><li>● 他の課、係の所掌に属さない事項</li></ul> |
|--|--|

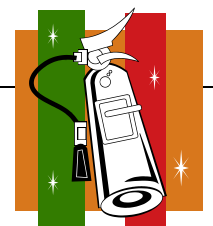
#### 企画財政係

- |  |   |
|--|---|
| <ul style="list-style-type: none"><li>● 消防事務事業等の総合企画及び調整に関する事</li><li>● 消防力整備及び重要施策の総合調整に関する事</li><li>● 財政計画及び財務諸調査に関する事</li><li>● 予算の編成及び執行管理に関する事</li><li>● 予算の収支及び決算に関する事</li><li>● 職員の給与、旅費及び諸手当の認定並びに支給に関する事</li><li>● 支出負担行為の確認に関する事</li><li>● 現金の出納及び保管に関する事</li><li>● 組合債及び国、県補助金に関する事</li></ul> | <ul style="list-style-type: none"><li>● 財産の取得、管理及び保管に関する事</li><li>● 物品の出納、保管及び処分に関する事</li><li>● 基金の管理に関する事</li><li>● 職員の被服の貸与に関する事</li><li>● 契約に関する事</li><li>● 寄付採納に関する事</li><li>● 監査に関する事</li><li>● 財務及び給与システムに関する事</li><li>● その他財政に関する事</li></ul> |
|--|---|

### 予防課

#### 危険物係

- |  |
|--|
| <ul style="list-style-type: none"><li>● 危険物の規制に関する事</li><li>● 危険物規制違反の処理に関する事</li><li>● 防災協会の育成指導に関する事</li><li>● 課の庶務に関する事</li></ul> |
|--|



#### 指導係

- |   |  |
|---|--|
| <ul style="list-style-type: none"><li>● 予防査察に関する事</li><li>● 防火管理及び防災管理に関する事</li><li>● 幼年・少年消防クラブ等の育成指導に関する事</li><li>● 建築同意に関する事</li><li>● 消防用設備等に関する事</li></ul> | <ul style="list-style-type: none"><li>● 火災予防広報に関する事</li><li>● 違反防火対象物及び公表の処理に関する事</li><li>● 火災予防運動に関する事</li><li>● 防火基準適合の表示に関する事</li></ul> |
|---|--|

# 警防課

## 警防係

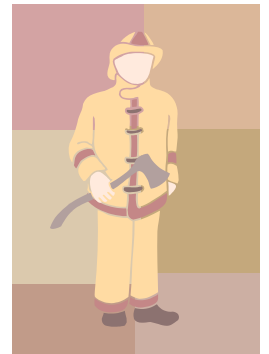
- 消防力の整備に関する事
- 総合的警防計画の策定に関する事
- 火災その他災害の原因及び損害調査に関する事
- 開発行為に対する協議に関する事
- 消防地理、水利の企画、整備に関する事
- 水防計画に関する事
- 消防団に関する事
- その他警防に関する事

## 救助係

- 消防機械器具の整備及び管理に関する事
- 特殊災害に関する事
- 各種訓練及び演習の企画に関する事
- 火災、その他災害の警戒、防ぎよ等警防諸活動の推進上の企画に関する事
- その他救助に関する事

## 情報管理係

- 課の庶務に関する事
- 法に基づく通信指令設備の設置、変更、移設等の手続きに関する事
- 通信指令設備の保全計画の策定及び障害の未然防止並びに改善、研究に関する事
- 通信指令設備の保守、点検、整備、維持管理に関する事
- 通信指令設備に係る関係書類の管理に関する事
- 災害の運用記録に関する事
- 災害時における情報収集及び関係機関への連絡・記録に関する事
- 通信指令設備の監視並びに障害の対応に関する事
- 火災、災害等即報に関する事
- 気象、水象に係る情報の収集・連絡・記録に関する事
- 消防通信に係る関係書類の管理に関する事
- 消防隊の配置運用に関する事
- 消防相互応援(緊急消防援助隊を含む)に関する事
- 火災・救助の統計及び消防情報に関する事
- 火災の警報に関する事
- その他課内の他の係の所掌に属さない事項



# 救急課

## 救急係

- 課の庶務に関する事
- 救急医療情報に関する事
- 救急装備及び資器材の整備及び管理に関する事
- 救急の統計に関する事
- その他救急に関する事



## 10 消防署の事務分掌

### 予防

- 職員の人事及び教養に関する事
- 公印の取扱いに関する事
- 文書の收受、発送及び整理保存に関する事
- 職員の公務災害に関する事
- 庁舎の管理に関する事
- 署の庶務に関する事
- 予防査察に関する事
- 防火管理に関する事
- 圧縮アセチレンガス等及び毒物、劇物の届出に関する事
- 危険物の仮貯蔵、仮取扱いに関する事
- 粕屋南部消防組合火災予防条例の規制に関する事
- 意見書の交付に関する事
- 行政命令に関する事
- 消防用設備等に関する事
- 違反防火対象物の処理に関する事
- 防火基準適合の表示に関する事
- その他火災予防に関する事

### 警備

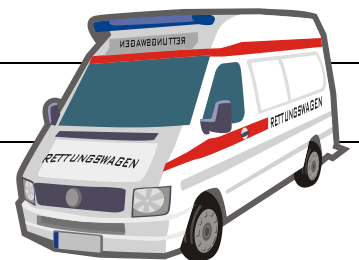
- 消防隊の編成及び小隊業務に関する事
- 火災、その他災害の警戒及び防ぎよに関する事
- 消防警備に関する事
- 消防地理水利に関する事
- 通信機器の管理及び取扱いに関する事
- 警防計画の樹立及び実施に関する事
- 火災の原因及び損害の調査に関する事
- 諸災害の被害調査に関する事
- 消防団に関する事
- 火災、その他の災害の検討に関する事
- 各種届出に関する事
- リ災証明に関する事
- その他警備に関する事

### 救急

- 救急装備及び資器材の管理及び取扱いに関する事
- 救急業務に関する事
- その他救急に関する事

### 救助

- 消防演習その他消防隊の訓練に関する事
- 消防用機械器具の管理及び取扱いに関する事
- 救助業務に関する事
- その他救助に関する事



# 11 防災センターの紹介

## 見て 聞いて 触って 体験する！ 防災学習の 体験ゾーン！

### 頭と体で覚えて、 自主防災力を高める！

防災センターは、皆さんの防災学習の場、住民同士、住民と消防職員の交流の場となることを目指しています。

また当施設は、住民一人ひとりの防災に対する意識を高め、災害や事故などに対する自主防災力の向上を図るための、住民防災学習の場です。

災害時・緊急時に不可欠となる自主防災力を「見る」「聞く」「触る」「体験する」ことで、より深い理解とより効果的な学習が可能になります。

是非、いざというときの対処法を学んでください。



ホール（エントランス）  
ホールには、管内6町をイメージしたタペストリーと、防災センターのシンボルである消防官のイラストが皆様をお迎えします。



防災シアター  
“センターの役割”や“実際にどのような体験ができるのか”を映像などを使って紹介するシアタールームです。また、クイズ学習や応急手当の講習もここでを行います。

### 地震体験コーナー じしんたいけん Earthquake simulator



このコーナーは、スーパーマーケットの売り場で地震が発生した場面を想定し、震度3〜6強まで揺れを体験できます。

●ディスプレイの映像は、スーパーマーケットの食品売り場で地震が発生したときの様子が再現されており、リアルに地震体験することができます。

### 水害体験コーナー すいがたいけん Flood disaster simulator



浸水時の対処法や、水害時の泥水歩行を擬似的に体験するコーナーです。また、身近な環境に起こりうる水害の危険性も学習することができます。

●泥水歩行を体感できるボールのプール、歩きにくさを体験しましょう。

### 風体験コーナー かぜたいけん Wind simulator



風体験コーナーでは、強風体験ができます。風速25mまでの強烈な風を体感し、風の危険性を再確認しましょう。

●室内は、身近な場所で体感できるように商店街を背景にしています。



### 通報体験コーナー つうほうたいけん Emergency report simulator



いざというとき、意外と慌ててしまつてうまく通報できないものです。この体験コーナーはパソコン画面の通信員とのやり取りが体験できます。

●火事・救急、携帯電話からの通報など、いろいろな通報体験ができます。

### 煙体験コーナー けむりたいけん Simulator to escape from smoke



実際に火事が起こったときに、恐ろしい煙、暗やみの室内には、階段やスライドドア、扉などがあり、臨場感ある避難通路を体感することができます。

●視界が悪い中を手探りで避難します。慎重に出口を探しましょう。

### 消火体験コーナー しょうかたいけん Fire extinguishing simulator



実際に消火器を使って消火体験ができるコーナーです。消火器の使用方法を体で覚えましょう。

●画面上の炎をめがけて、水の出る消火器で消火体験ができます。



## 12 防災センターの利用状況

### 令和4年度防災センター施設利用集計表

総利用者数(開館～)	69485名
------------	--------

令和4年度来館者数	3050名	
内訳	幼児	1042名
	小学生	1213名
	中学生	18名
	高校生	2名
	大人	775名

3050名

月別来館者数		
月別	令和4年4月	76名
	5月	97名
	6月	186名
	7月	123名
	8月	274名
	9月	194名
	10月	352名
	11月	554名
	12月	367名
	令和5年1月	386名
	2月	291名
3月	150名	

3050名

曜日別来館者数		
曜日	月	63名
	火	493名
	水	495名
	木	987名
	金	599名
	土	261名
	日	152名

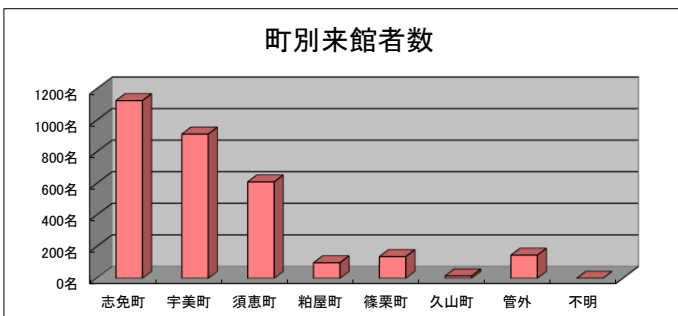
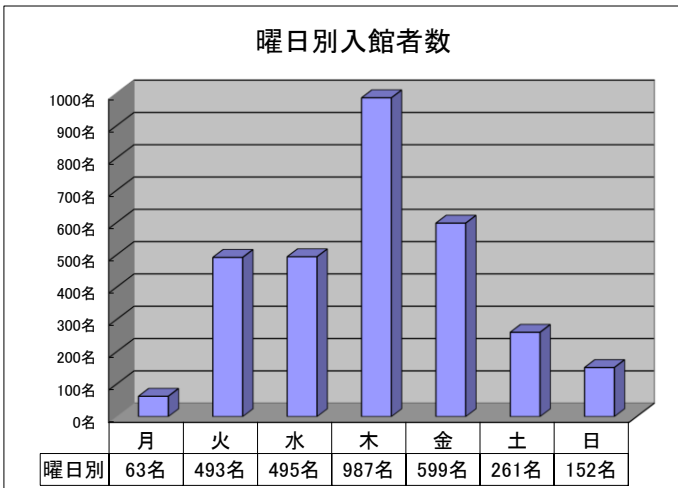
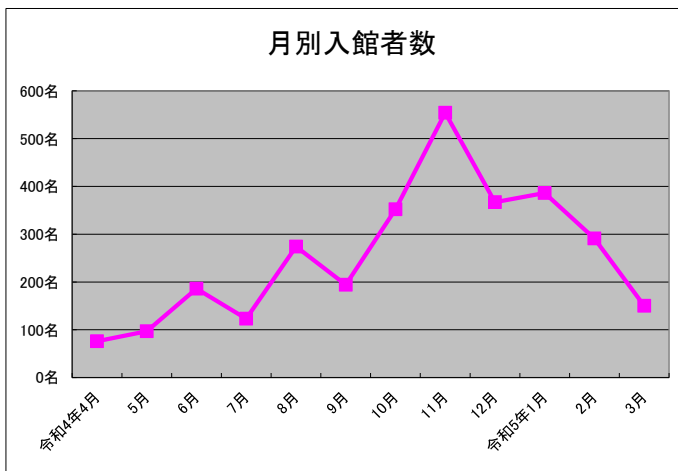
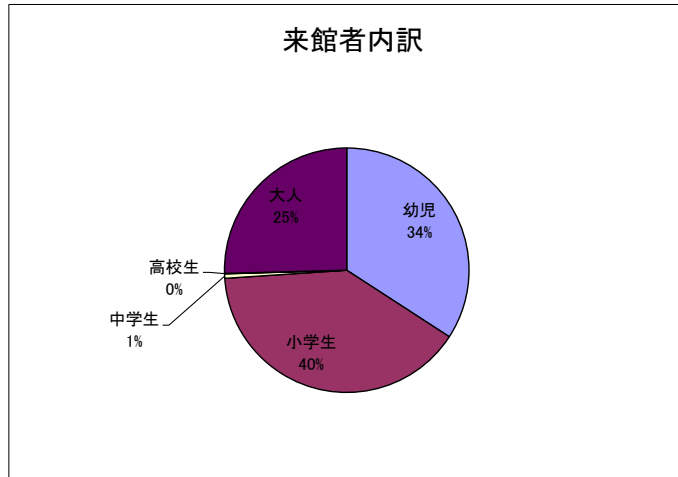
3050名

時間別来館者数		
時間	9時	434名
	10時	1940名
	11時	100名
	12時	0名
	13時	233名
	14時	179名
	15時	47名
	16時	117名
17時	0名	

3050名

町別来館者数		
町別	志免町	1126名
	宇美町	914名
	須恵町	611名
	粕屋町	99名
	篠栗町	138名
	久山町	15名
	管外	147名
	不明	0名

3050名



## 13 消防組合消防本部の沿革

### ○設立の経過

昭和47年志免町・宇美町・須恵町の3ヶ町は、社会、経済、住宅事情等の変化に伴い、常備消防設置の必要性から、その準備に着手し、消防費の効率的運用と、広域行政の一環として、3ヶ町で共同処理するための消防組合を組織すべく関係者並びに議会関係者が数度の会合を重ね、それぞれの議会で消防組合設立を議決、3ヶ町協議の上、福岡県知事の組合設置許可申請、昭和48年1月27日付、47地行第857号を以って許可、さらに昭和48年4月5日付、自治省告示第74号により、当時の消防組織法第10条に規定する政令指定を受け消防本部、署の設置をみる。その後、昭和61年4月2日付、政令第68号で常備消防を設置すべき自治体として指定を受けた粕屋町・篠栗町・久山町の3町が当組合に加入し、構成自治体は6町となり、従来よりも広域の行政責任を負うこととなった。

年	月	消防組合の動き	人事状況			
			条例 定数	採用	退職	実員
昭和47年 (1972年)	12	・志免町、宇美町、須恵町で構成する消防組合設置 について各町議会議決				
昭和48年 (1973年)	1	・県知事へ粕屋南部消防組合設置申請～許可	36	5		5
	4	・消防本部・消防署設置政令指定 ・粕屋南部消防組合消防本部設置 (組合仮事務所：志免町大字志免1178番地志免町役 場内に置く) (本部仮事務所：志免町大字志免1500番地旧志免中 学校内に置く)				
	5	・福岡県消防学校第64回初任教育入校(8名)				
	6	・司令車(日産ブルーバード)購入				
	7	・救急車(トヨタハイエース)購入				
	8	・福岡県消防学校第65回初任教育入校(12名)				
9	・ポンプ車及びタンク車購入 ・消防庁舎用地取得(3,563㎡) (志免町大字田富170番地)	12	1	26		
10	・粕屋南部消防署開設・実働開始 ・庁舎新築工事着工	2		28		
昭和49年 (1974年)	4	・福岡県消防学校第67回初任教育入校(5名)		7	1	34
	5	・消防本部・消防署庁舎竣工(692.98㎡) ・査察広報車(三菱ジープ)寄贈(株)ゲラン化学を 受ける				
	9	・訓練場拡張のため用地取得(1940.77㎡)				

年	月	消防組合の動き	人事状況					
			条例 定数	採用	退職	実員		
昭和50年 (1975年)	3	・油庫完成(9㎡) ・救急車(トヨタハイエース)寄贈(日本損害保険協会)を受ける			1	32		
	10	・福岡県消防学校第70回初任教育入校(3名)		3	1	35		
昭和51年 (1976年)	6	・訓練塔2基寄贈(㈱辻組)を受ける	49		1	34		
	10	・指令装置B型設置						
	12	・ポンプ車(BD-1)寄贈(日本損害保険協会)を受ける						
昭和52年 (1977年)	1	・消防公用車(日産グロリア)購入			1	33		
	4	・福岡県消防学校第73回初任教育入校(7名)					7	40
	10	・福岡県消防学校第74回初任教育入校(6名)					6	46
	12	・無線サイレン制御装置設置(ゼネラル)						1
昭和53年 (1978年)	8	・救助工作車(日野KL505)購入 ・消防本部庁舎増築(仮眠室37.75㎡)	55			46		
	11	・マイクロバス(日産シビリアン)寄贈(福岡若杉ライオンズクラブ)を受ける						
昭和54年 (1979年)	4	・福岡県消防学校第77回初任教育入校(5名)				51		
	10	・福岡県消防学校第78回初任教育入校(4名)					5	55
昭和55年 (1980年)	3	・消防本部・署庁舎増築(688.91㎡)	61			54		
	4	・福岡県救急医療情報FAX設置 ・訓練塔(補助塔)完成						
	6	・司令車(トヨタクラウンバン)購入						
	11	・救急車(日産キャラバン)寄贈(福岡県共済連)を受ける						
昭和56年 (1981年)	4	・福岡県消防学校第81回初任教育入校(4名)			2	57		
	10	・福岡県消防学校第82回初任教育入校(4名)					5	61
	11	・16m級屈折梯子自動車購入(日野)					4	
昭和57年 (1982年)	3	・消防庁長官表彰「竿頭授」受章 ・訓練場拡張のため用地取得(1,655㎡)			1	60		
昭和58年 (1983年)	3	・査察車(三菱ミニカ)寄贈(粕屋南部農協)を受ける						
	10	・化学車Ⅱ型(三菱)購入 ・総合気象観測装置設置(日本エレクトロニクス)						
	12	・救急車(日産キャラバン)寄贈(山之内製薬)を受ける						

年	月	消防組合の動き	人事状況			
			条例定数	採用	退職	実員
昭和59年 (1984年)	11	・ 第1回「防災のつどい」開催 (後に平成2年まで6回実施)				
	12	・ 粕屋町、篠栗町、久山町より当消防組合加入申し込み				
昭和60年 (1985年)	6	・ 指揮車(三菱デリカ)購入				
	8	・ 消防体制常備化に係る政令希望町村調査 (消防庁)				
	9	・ タンク車Ⅱ型(三菱)購入				
昭和61年 (1986年)	2	・ 消防本部・署設置市町村を定める政令告示 (粕屋町、篠栗町、久山町)				
	5	・ 中部3町消防常備化に関する関係町長会議				
	6	・ 志免町、宇美町、須恵町各町議会で中部3町加入に伴う組合規約の変更について議決			1	59
	7	・ 久山町議会で当消防組合加入について議決				
	8	・ 粕屋町、篠栗町各町議会で当消防組合加入について議決				
		・ 県知事へ組合規約変更について申請				
	9	・ 県知事より組合規約変更について許可	81			
		・ 消防署の名称変更 (南部消防署、中部消防署)				
		・ 水槽付消防ポンプ自動車Ⅱ型(三菱)購入				
	10	・ 中部消防署設置・実働開始 (仮事務所：粕屋町大字仲原5番地)				
	・ 消防本部及び消防署の設置に関する条例一部改正 (1本部2署体制)		11		70	
昭和62年 (1987年)	2	・ 指令装置PD2100設置				
		・ 消防・救急無線中継基地局設置				
	3	・ 消防緊急情報システム新設				
	4	・ 福岡県消防学校第93回初任教育入校(11名)		11		81
	7	・ 査察車(スバルドミンゴ)購入 (本部配置)	90			

年	月	消防組合の動き	人事状況			
			条例 定数	採用	退職	実員
昭和63年 (1988年)	2	・消防本部庁舎増築(178.26㎡)			1	80
	4	・消防本部、南部消防署機材倉庫完成(99.81㎡)		10		90
	7	・化学車Ⅱ型(三菱)寄贈(日本損害保険協会)を受ける。中部消防署配置				
	11	・林野工作車(トヨタランドクルーザー)購入				
	12	・救急車2B型(トヨタ)寄贈(日本損害保険協会)を受ける。南部消防署配置				
平成元年 (1989年)	1	・消防公用車(トヨタクラウン)購入			1	89
	8	・中部消防署訓練場用地取得(6,701㎡)	94		1	88
平成2年 (1990年)	4	・福岡県消防学校第96回初任教育入校(6名)		6		94
		・糟屋郡自治会館組合より中部消防署・自治会館庁舎併設について申し入れ				
	7	・組合議会定例会において中部消防署・自治会館庁舎併設について承認				
	8	・消防本部・南部消防署機材倉庫増築(28.43㎡)				
	9	・中部消防署・自治会館合同庁舎用地拡張のため用地取得(1,769㎡)				
12	・中部消防署・自治会館合同庁舎建設工事着工					
平成3年 (1991年)	4	・福岡県消防学校第97回初任教育入校(1名)		1	2	93
	7	・連絡車(トヨタマークⅡ)本部配置				
	9	・中部消防署新庁舎へ移転・開署	100			
	10	・中部消防署・自治会館合同庁舎竣工 ・救急車2B型(日産キャラバン)寄贈(福岡県共済連)を受ける 中部消防署配置				
	11	・第1回屋内消火栓・消火器操法大会実施 (後に毎年実施)			1	92
平成4年 (1992年)	4	・福岡県消防学校第98回初任教育入校(5名)	104	5		97
		・司令車(トヨタマークⅡ)購入 本部配置				
	10	・救助工作車Ⅱ型(三菱)購入 中部消防署配置				
	12	・マイクロバス(三菱ローザ)購入 本部配置				

年	月	消防組合の動き	人事状況			
			条例定数	採用	退職	実員
平成5年 (1993年)	3	・消防本部・南部消防署庁舎増築(275.66㎡)	108	7		104
	4	・福岡県消防学校第99回初任教育入校(4名)				
	6	・査察車(トヨタマークII)購入 中部消防署配置				
	9	・幼年消防クラブ結成				
	10	・福岡県消防学校第100回初任教育入校(3名)				
平成6年 (1994年)	4	・救急車2B型(日産キャラバン)購入 南部消防署配置 ・福岡県消防学校第101回初任教育入校(4名)		4		107
平成7年 (1995年)	2	・救急車2B型(日産キャラバン)購入 中部消防署配置 ・阪神・淡路大震災に出動	116	4		111
	4	・査察車(トヨタカローラ)購入 中部消防署配置 ・福岡県消防学校第102回初任教育入校(4名)				
	5	・防災指導車(トヨタマークII)寄贈(粕屋南部地域防 災協会)を受ける 本部配置				
	10	・緊急消防援助隊(救助小隊)消防庁登録				
	12	・中部消防署・自治会館用地拡張のため用地取得 (3,019㎡)				
平成8年 (1996年)	3	・中部消防署用地拡張工事完了(3,019㎡)		5	1	110
	4	・査察車(トヨタスプリンター)購入 本部配置 ・福岡県消防学校第103回初任教育入校(5名)				115
	5	・救急救命士国家試験合格(第1号)				
	6	・ガルーダ・インドネシア航空機炎上事故に応援 出動し、運輸大臣、消防庁長官より感謝状授与				
	10	・消防職員委員会施行				
平成9年 (1997年)	1	・高規格救急車(日産パラメディック)購入 南部消防署配置	120			116
	4	・3部制交替勤務体制施行 ・福岡県消防学校第104回初任教育入校(1名)				

年	月	消防組合の動き	人事状況			
			条例定数	採用	退職	実員
平成10年 (1998年)	1 3 4 5 9	・救助工作車Ⅲ型(日野)購入 南部消防署配置 ・第19回消防職員意見発表会 (アザレアホール須恵) ・福岡県消防学校第105回初任教育入校(4名) ・粕屋南部消防組合消防本部創立25周年、自治体 消防発足50周年記念式典 ・化学車(三菱)寄贈(日本損害保険協会)を受ける 南部消防署配置		4	1	115  119
平成11年 (1999年)	2 3 4 7	・高規格救急車(トヨタ)寄贈(篠栗町南蔵院)を受ける ・第20回消防職員意見発表会(クリエイト篠栗) ・福岡県消防学校第106回初任教育入校(1名) ・組合規約一部変更 (H12年度、休日診療所開設に伴う変更)	124	1		120
平成12年 (2000年)	2 3 4 12	・指揮調査車(トヨタ)購入 南部消防署配置 ・第21回消防職員意見発表会(志免町民センター) ・救急車2B型(日産)寄贈(日本消防協会)を受ける ・福岡県消防学校第107回初任教育入校(4名) ・指揮調査車(三菱)購入 中部消防署配置		4	2	118  122
平成13年 (2001年)	1 3 4	・タンク車(三菱)購入 南部消防署配置 ・第22回消防職員意見発表会(粕屋町中央公民館) ・福岡県消防学校第108回初任教育入校(2名)	128	2		124
平成14年 (2002年)	2 3 4 8 10 11	・消防本部、南部消防署庁舎増築(93㎡) ・第23回消防職員意見発表会(宇美町中央公民館) ・40m伸縮水路付梯子車購入 南部消防署配置 ・福岡県消防学校第109回初任教育入校(4名) ・ミニバイク5台(ホンダ)の寄贈(かすや南ライオン ズクラブ)を受ける ・消防公用車(トヨタクラウン)購入 本部配置 ・タンク車Ⅱ型(三菱)購入 中部消防署配置		4	1	123  127

年	月	消防組合の動き	人事状況			
			条例 定数	採用	退職	実員
平成15年 (2003年)	1	・高規格救急車(トヨタハイメディック4WD)購入 南部消防署配置	138			
	3	・第24回消防職員意見発表会(レスポアール久山)				
	9	・心肺蘇生法訓練人形の寄贈(若杉ライオンズクラブ)を受ける ・支援車(トヨタコースター)購入 本部配置				
平成16年 (2004年)	1	・化学車(三菱)購入 中部消防署配置		6	1	125
	3	・第25回消防職員意見発表会(志免町民センター)				
	4	・福岡県消防学校第111回初任教育入校(6名)				
	7	・本部・南部消防署新庁舎建設起工式				
平成17年 (2005年)	3	・第26回消防職員意見発表会(クリエイト篠栗) ・福岡県西方沖地震(M7)3月20日10時53分発生		4	2	135
	4	・福岡県消防学校第112回初任教育入校(4名)				
	6	・本部・南部消防署新庁舎、訓練塔(主塔)完成				
	10	・指令装置(II型)運用開始 ・本部・南部消防署新庁舎実働開始				
平成18年 (2006年)	3	・第27回消防職員意見発表会 (アザレアホール須恵) ・本部・南部消防署新庁舎竣工式 ・組合規約一部変更(収入役制度廃止)	147			
	4	・福岡県消防学校第113回初任教育入校(5名) ・緊急消防援助隊(救急小隊)消防庁登録				
平成19年 (2007年)	1	・高規格救急車(トヨタハイメディック)購入 中部消防署配置		5	2	136
	3	・第28回消防職員意見発表会(サンレイクかすや)				
	4	・福岡県消防学校第114回初任教育入校(5名)				
平成20年 (2008年)	1	・高規格救急車(トヨタハイメディック)購入 南部消防署配置		4	1	140
	3	・第29回消防職員意見発表会(宇美中央公民館)				
	4	・福岡県消防学校第116回初任教育入校(4名)				
	6	・消防公用車(トヨタクラウン)競売売却				
	12	・高規格救急車(トヨタハイメディック)購入 中部消防署配置 空港環境整備協会助成				



年	月	消防組合の動き	人事状況			
			条例 定数	採用	退職	実員
平成21年 (2009年)	3	・第30回消防職員意見発表会（レスポアール久山）			3	141
	4	・福岡県消防学校第118回初任教育入校(3名)		6		147
	10	・福岡県消防学校第119回初任教育入校(3名)				
平成22年 (2010年)	1	・高規格救急車（日産パラメディック）購入 南部消防署配置 空港環境整備協会助成				
	3	・第31回消防職員意見発表会（志免町民センター） ・本部連絡車更新（日産セレナ）			3	144
	4	・福岡県消防学校第120回初任教育入校(3名)		3		147
平成23年 (2011年)	2	・救助工作車Ⅱ型（日野自動車）更新 中部消防署配置				
	3	・第32回消防職員意見発表会（クリエイト篠栗） ・東日本大震災発生 緊急消防援助隊派遣			2	145
	4	・福岡県消防学校第122回初任教育入校(2名)		2		147
	8	・中部査察車(トヨタノア)更新				
	10	・マスコットキャラクター「かすにゃん」誕生				
平成24年 (2012年)	1	・南部査察車(トヨタノア)更新	150			
	3	・第33回消防職員意見発表会（宇美町中央公民館） ・防災指導車（トヨタアイシス）寄贈（粕屋南部 地域防災協会）を受ける			2	145
	4	・福岡県消防学校第124回初任教育入校（5名） ・緊急消防援助隊(後方支援小隊)消防庁登録		8		153
	10	・福岡県消防学校第125回初任教育入校（3名）				
平成25年 (2013年)	2	・予防査察車（ホンダNボックス）更新	159			
	3	・第34回消防職員意見発表会（サンレイクかすや）			5	148
	4	・福岡県消防学校第126回初任教育入校（10名）		15		163
	10	・福岡県消防学校第127回初任教育入校（5名） ・化学車（日野自動車）購入 南部消防署配置				
平成26年 (2014年)	2	・高規格救急車（トヨタハイメディック）購入 中部消防署配置	162			
	3	・第35回消防職員意見発表会（クリエイト篠栗）			5	158
	4	・福岡県消防学校第128回初任教育入校（7名）		10		168
	5	・中部消防署 西出張所用地購入				
	10	・高規格救急車（トヨタハイメディック）購入 南部消防署配置 空港振興・環境整備支援機構助成 ・福岡県消防学校第129回初任教育入校（3名）				

年	月	消防組合の動き	人事状況			
			条例定数	採用	退職	実員
平成27年 (2015年)	3	・第36回消防職員意見発表会（レスポアール久山）			8	160
	4	・福岡県消防学校第130回初任教育入校（5名）		5		165
	11	・中部消防署 西出張所完成				
平成28年 (2016年)	1	・中部消防署 西出張所実働開始 救急隊配備				
	2	・高規格救急車（トヨタハイメディック）購入 中部消防署 西出張所配置				
	3	・第37回消防職員意見発表会（志免町民センター） ・救助工作車Ⅲ型（テイセンテクノ）更新 南部消防署配置			6	159
	4	・消防救急デジタル無線運用開始 ・福岡県消防学校第132回初任教育入校（5名） ・平成28年熊本地震発生 緊急消防援助隊派遣		5		164
平成29年 (2017年)	1	・高規格救急車（トヨタハイメディック）購入 中部消防署配置 ・タンク車（日野自動車）購入 南部消防署配置 ・指揮調査車（トヨタハイメディック）購入 中部消防署配置	169			
	3	・第38回消防職員意見発表会 （須恵アザレアホール）			3	161
	4	・福岡県消防学校第133回初任教育入校（8名）		8		169
	7	・九州北部豪雨県応援協定に基づき応援出動				
	11	・福岡都市圏消防共同指令センター運用を開始				
平成30年 (2018年)	1	・高規格救急車タイラーⅡ号（トヨタハイメディック）寄贈（志免町在住者）を受ける 南部消防署配置	175			
	2	・タンク車（日野自動車）購入 中部消防署 西出張所配置				
	3	・第39回消防職員意見発表会（宇美町中央公民館）			1	168
	4	・福岡県消防学校第134回初任教育入校（7名）		7		175
	7	・平成30年7月豪雨（広島県）に緊急消防援助隊派遣				

年	月	消防組合の動き	人事状況			
			条例定数	採用	退職	実員
平成31年 (2019年)	3	・ 第40回消防職員意見発表会 (サンレイクかすや)	176	4	3	172
	4	・ 福岡県消防学校第135回初任教育入校 (4名)				
令和2年 (2020年)	3	・ 第41回消防職員意見発表会 (粕屋南部消防組合消防本部)	181	8	4	172
	4	・ 福岡県消防学校第136回初任教育入校 (8名)				
	7	・ 令和2年7月豪雨災害 (熊本県) に緊急消防援助隊派遣				
令和3年 (2021年)	3	・ 第42回消防職員意見発表会 (粕屋南部消防組合消防本部)	187	5	6	174
	4	・ 福岡県消防学校第137回初任教育入校 (5名)				
	11	・ 支援車 (日野自動車) 購入 南部消防署配置				
令和4年 (2022年)	1	・ 高規格救急車 (トヨタハイメディック) 購入 南部消防署配置		8		
	3	・ 第43回消防職員意見発表会 (粕屋南部消防組合消防本部)				
	4	・ 福岡県消防学校第138回初任教育入校 (8名)				
	11	・ 高規格救急車 (トヨタハイメディック) 購入 中部消防署 西出張所配置				
令和5年 (2023年)	3	・ 第44回消防職員意見発表会 (粕屋南部消防組合消防本部)	202	7	5	181
	4	・ 福岡県消防学校第139回初任教育入校 (7名)				
	5	・ 緊急連絡車 (トヨタハイラックス) 購入				
	6	・ 化学車 (日野自動車) 購入 中部消防署配置				