

警防編

警防

1	車両保有状況	62
2	消防車両紹介	63
3	火災の総括	66
4	火災の総括表	67
	① 前年比較総括表	
	② 月別総括表	
	③ 町別総括表・南部管内3ヶ町	
	④ 町別総括表・中部管内3ヶ町	
5	火災件数	70
	① 月別火災件数	
	② 曜日別火災件数	
	③ 時間別火災件数	
	④ 覚知別火災件数	
	⑤ 気象別火災件数	
6	建物火災における罹災状況	73
7	出火原因の状況	74
8	過去5年間の推移	75
	① 火災発生件数及び損害額状況	
	② 出火率及び管内総人口状況	
	③ 火災種別	
	④ 主な出火原因	
	⑤ 地域別火災件数	
9	月別・各町建物火災総括表	79
10	消防水利状況	80

救急

1	救急の総括	81
2	救急の概要	83

救急

3	出動状況	83
	① 事故種別出動件数前年比	
	② 出動件数の推移	
	③ 救急1件あたりの人口推移・世帯推移	
	④ 町別出動件数	
	⑤ 月別・事故種別出動件数	
	⑥ 事故種別・時刻別出動件数	
4	搬送状況	87
	① 事故種別程度別搬送状況	
	② 程度別搬送人員の推移	
	③ 年齢別・事故種別搬送状況	
	④ 高齢者搬送状況（過去5年間）	
	⑤ 管内・管外搬送状況	
	⑥ 事故種別・医療機関別搬送状況	
5	所要時間	91
6	救急隊員の行った応急処置件数	92
7	不搬送状況	93
8	応急手当の普及啓発活動状況	93

救助

1	救助の総括	94
2	救助の概要	95
3	救助機械器具等の保有状況	98

通信

1	通信指令系統図	99
2	月別119着信数内訳	100
3	類別119着信割合	100

1 車両保有状況

令和5年4月1日現在

所属	無線呼出	車種別	車名	購入先	登録年月日	車検満了日	更新予定年度 (第5次整備計画)	運転資格	備考
		登録番号	型式	機装・保守				総重量	
本部車両		警防連絡車	トヨタ プリウス	篠栗モーター	平成23年3月2日	令和6年3月1日	令和7年度 令和4年度中部署移管	普通 1,585	警防課管理 令和5年度 緊急連絡車納車後に移管
		福岡 301 め 21-22	DAA-ZVW30						
		総務連絡車	ニッサン セレナ	吉村自動車	平成22年2月23日	令和5年2月22日	令和6年度	普通 2,060	総務課管理
		福岡 502 ほ 17-18	DBA-C25						
		予防査察車	ホンダ Nボックス	篠栗モーター	平成25年2月7日	令和6年2月6日	令和9年度	普通 1,150	予防課管理
		福岡 581 い 55-59	DBA-JF1						
		防災指導車	トヨタ アイリス	篠栗モーター	平成24年3月21日	令和5年3月20日	令和8年度	普通 1,845	予防課管理 防災協会寄贈
		福岡 502 ら 57-52	DBA-ZGM11G						
南部署車両	支援1	支援車	日野レンジャー	モリタ	令和3年11月25日	令和4年11月24日 (毎年車検)	令和21年度	大型 10,350	支援車Ⅲ型 緊急消防援助隊 後方支援小隊登録 福岡国際空港(株)地域共生事業費助成
		福岡 830 さ 21-11	2KG-GX2ABA	坪井特殊車体					
	指揮1	指揮調査車	トヨタハイエース	消防防災	平成30年3月13日	令和4年3月12日	令和17年	普通 3,210	4WD
		福岡 830 せ 18-01	CBF-TRH226S						
	粕南1	タンク車	日野レンジャー	消防防災	平成29年1月25日	令和5年1月24日	令和10年	中型 10,700	Ⅱ型 4WD 水2.0t積載 空港環境整備協会助成
		福岡 830 す 17-01	SDG-GX7JGAA改	日本機械					
	化学1	化学車	日野レンジャー	消防防災	平成26年1月22日	令和6年1月21日	令和7年	大型 11,130	Ⅱ型 4WD 水1.3t 薬0.25t×2積載 (水1.55t 薬0.25t×1積載中)
		福岡 831 す 119	SDG-GX7JGAA改	日本機械					
	救助1	救助工作車	日野レンジャー	キンバイ	平成28年3月16日	令和6年3月15日	令和15年	大型 11,790	緊急消防援助隊 救助小隊登録 救助工作車Ⅲ型 4WD
		福岡 830 さ 16-01	SDG-GX7JGAA改	テイセンテクノ					
	梯子1	はしご車	日野 スーパートルフィンプロフィア	モリタ	平成14年2月22日	令和6年2月26日	令和5年度	大型 21,950	水路管付40m級はしご車
		福岡 830 ち 119	KL-FW4FTHA	モリタテクノス					
	粕南5	非常用消防車	三菱FUSO ファイター	福岡トーハツ	平成13年1月30日	令和5年2月3日	令和4年度廃車	中型 9,150	Ⅱ型 水2.0t積載
		福岡 800 は 337	KK-FK61HGX	吉谷ポンプ					車両を廃車化
救急1	救急車1	トヨタ ハイエース	福岡トヨタ自動車	平成30年1月9日	令和6年1月8日	令和6年度	普通 3,155	高規格救急車 4WD 寄贈(タイラーⅡ)	
	福岡 801 の 11-11	CBF-TRH226S	トヨタテクノクラフト						
救急2	救急車2	トヨタ ハイエース	福岡トヨタ自動車	令和4年1月6日	令和6年1月5日	令和10年度	普通 3,215	緊急消防援助隊 救急小隊登録 高規格救急車 4WD	
	福岡 830 せ 22-01	3BF-TRH226S	トヨタカスタマイジング						
救急7	救急車7	トヨタ ハイエース	福岡トヨタ自動車	平成26年12月10日	令和4年12月9日	令和4年度	普通 3,215	高規格救急車 4WD 空港環境整備協会助成	
	福岡 800 せ 47-30	CBF-TRH226S	トヨタテクノクラフト						
		査察車	トヨタ ノア	篠栗モーター	平成24年1月24日	令和5年1月23日	令和8年度	普通 2,020	
		福岡 502 ゆ 91-93	DBA-ZRR70G						
		ミニバイク1	ホンダ カブ	モトショップ フジキ	平成14年9月1日			原付	かすや南ライオンズクラブ寄贈
		志免町 公・418	BA-AA01						
		ミニバイク2	ホンダ カブ	モトショップ フジキ	平成14年9月1日			原付	かすや南ライオンズクラブ寄贈
		志免町 公・420	BA-AA01						
中部署車両	支援2	支援車	トヨタ コースター	福岡トーハツ	平成15年9月24日	令和4年9月24日 (毎年車検)	令和6年度	中型 3,955	
		福岡 800 す 15-24	KK-HZB46V	福岡トヨタ自動車					
	指揮2	指揮調査車	トヨタハイエース	消防防災	平成29年1月26日	令和5年1月25日	令和14年度	普通 3,210	4WD
		福岡 830 さ 17-02	CBF-TRH226S						
	粕南2	タンク車	日野レンジャー	福岡トーハツ	令和3年2月3日	令和5年2月2日	令和18年度	大型 11,720	緊急消防援助隊 消火小隊登録 Ⅱ型 水2.0t積載 4WD 福岡国際空港(株)地域共生事業費助成
		福岡 830 さ 21-02	2KG-GX2ABA	吉谷ポンプ					
	化学2	化学車	三菱FUSO ファイター	福岡トーハツ	平成16年1月26日	令和6年1月28日	令和4年度	大型 11,620	Ⅱ型 水1.5t 薬0.25t×2積載 (水1.75t 薬0.25t×1積載中)
		福岡 830 の 119	KK-FK61HGY	吉谷ポンプ					
	救助2	救助工作車	日野 レンジャー	キンバイ	平成23年2月24日	令和5年2月24日	令和10年度	大型 11,050	救助工作車Ⅱ型 4WD
		福岡 830 り 119	BDC-GX7JGWA改	テイセンテクノ					車両を更新し の-119は非常
	粕南4	非常用消防車	三菱FUSO ファイター	福岡トーハツ	平成14年11月8日	令和4年11月18日	令和6年度廃車	中型 9,180	Ⅱ型 水2.0t積載
		福岡 830 て 119	KK-FK61HGX	吉谷ポンプ					
救急3	救急車3	トヨタ ハイエース	福岡トヨタ自動車	平成29年1月10日	令和5年1月9日	令和5年度	普通 3,175	高規格救急車 4WD	
	福岡 830 さ 17-06	CBF-TRH226S	トヨタテクノクラフト						
救急4	救急車4	トヨタハイエース	福岡トヨタ自動車	令和2年11月17日	令和4年11月16日	令和9年度	普通 3,230	緊急消防援助隊 救急小隊登録 災害対応特殊救急自動車 4WD 福岡国際空港(株)地域共生事業費助成	
	福岡 830 せ 20-11	3BF-TRH226S	トヨタテクノクラフト						
救急6	救急車6(非常用)	トヨタ ハイエース	福岡トヨタ自動車	平成26年1月16日	令和6年1月21日	令和8年度更新	普通 3,265	高規格救急車 4WD	
	福岡 800 せ 38-84	CBF-TRH226S	トヨタテクノクラフト						
		査察車	トヨタ ノア	伊藤自動車	平成23年8月19日	令和4年8月18日	令和8年度	普通 2,020	
		福岡 502 も 49-39	DBA-ZRR70G						
		ミニバイク4	ホンダ カブ	モトショップ フジキ	平成14年9月1日			原付	かすや南ライオンズクラブ寄贈
		志免町 公・422	BA-AA01						
		ミニバイク5	ホンダ カブ	モトショップ フジキ	平成14年9月1日			原付	かすや南ライオンズクラブ寄贈
		志免町 公・423	BA-AA01						
西出張所	粕南3	タンク車	日野レンジャー	福岡トーハツ	平成30年2月21日	令和6年2月20日	令和14年度	中型 10,960	Ⅱ型 水2.0t積載 4WD 空港環境整備協会助成
		福岡 830 さ 18-03	2KG-GX2ABA	吉谷ポンプ					
	救急5	救急車5	トヨタ ハイエース	福岡トヨタ自動車	平成28年2月9日	令和6年2月8日	令和4年度	普通 3,165	高規格救急車 4WD
		福岡 830 さ 16-05	CBF-TRH226S	トヨタテクノクラフト					
		査察車2	スズキエブリイ	今任自動車	平成28年5月20日	令和4年5月19日	令和12年度	普通 1,320	
		福岡 480 ち 62-09	HBD-DA17V						
		ミニバイク3	ホンダ カブ	モトショップ フジキ	平成14年9月1日			原付	かすや南ライオンズクラブ寄贈
		志免町 公・421	BA-AA01						

2 消防車両紹介

南部消防署

指揮調査車



- ・災害現場で現場消防本部を設置、指揮活動
- ・各種調査機材を積載し、原因調査活動を行う

タンク車



- ・水槽付消防ポンプ自動車 ・4WD
- ・水槽 2.0t

化学車



- ・化学消防ポンプ自動車Ⅱ型 ・4WD
- ・水槽 1.3t 泡原液槽 0.5t

救助工作車



- ・救助工作車Ⅲ型 ・4WD ・高度救助資機材積載
- ・緊急消防援助隊 救助小隊登録車両

はしご車



- ・水路管付 40m 級はしご自動車

支援車1



- ・資機材搬送や人員搬送に活躍
- ・緊急消防援助隊 後方支援小隊登録車両

非常用消防車(タンク車)



- ・水槽付消防ポンプ自動車 ・水槽 2.0t
- ・高圧ポンプ積載

救急車1



- ・高規格救急車 ・4WD
- ・タイラーⅡ号

救急車2



- ・高規格救急車 ・4WD
- ・災害対応特殊救急自動車
- ・緊急消防援助隊 救急小隊登録車両

非常用救急車(救急車7)



- ・高規格救急車 ・4WD



中部消防署

指揮調査車



- ・災害現場で現場消防本部を設置
- ・各種調査機材を積載し、原因調査活動を行う

タンク車



- ・災害対応特殊水槽付消防ポンプ自動車
- ・水槽 2.0t ・4WD
- ・緊急消防援助隊 消火小隊登録車両

化学車



- ・化学消防ポンプ自動車Ⅱ型
- ・水槽 1.5t 泡原液槽 0.5t 積載
- ・高圧ポンプによる放水が可能

救助工作車



- ・救助工作車Ⅱ型 ・4WD

非常用消防車



- ・水タンク付消防ポンプ自動車 ・水タンク 2.0t
- ・高圧ポンプ積載

支援車 2



- ・資機材搬送や人員搬送に活躍

救急車3



- ・高規格救急車 ・4WD

救急車4



- ・高規格救急車 ・4WD
- ・災害対応特殊救急自動車
- ・緊急消防援助隊 救急小隊登録車両

非常用救急車(救急車6)



- ・高規格救急車 ・4WD



西出張所

タンク車



- ・水タンク付き消防ポンプ自動車 ・4WD
- ・水タンク 2.0t

高規格救急車5



- ・高規格救急車 ・4WD

3 火災の総括

① 発生状況及び出火率

令和4年中(令和4年1月1日～令和4年12月31日)における火災件数は28件で、前年から15件減少している。前年比の内訳は、車両火災が8件減少し、その他火災が1件増加、林野火災は横ばいであった。

出火件数を火災種別で見ると、建物火災が16件(57.1%)と最も多く、次いで車両火災が5件(17.8%)、その他火災(建物、車両、林野火災に該当しないもの)が7件(25%)、林野火災が0件となっている。

出火件数を月別に見ると、10月が最も多く5件、次いで4月・7月が4件、1月・2月・3月・6月・8月・11月が2件、5月・9月・12月が1件となっている。

建物火災の用途別では、専用住宅が6件(37.5%)、共同住宅が2件(12.5%)、併用住宅が1件(6.3%)、店舗が2件(12.5%)、工場・作業場が3件(18.8%)、倉庫が0件、事務所が1件(6.3%)、その他が1件(6.3%)となっている。

出火率(人口1万人当たりの出火件数)は1.4件で、前年から0.7件減少している。この数値は、前年(令和3年中)の全国平均出火率2.8件より1.4件少ない数値である。

② 死傷者

火災による死者は2人(前年1人)で、負傷者は1人(前年7人)である。

③ 焼損状況及び損害額

焼損棟数は21棟で、前年の49棟より28棟減少し、火元建物の焼損床面積は464.0㎡で、前年の661.0㎡より197.0㎡減少している。

火災による損害額は44,205千円で、前年の101,105千円より、56,900千円減少している。

④ 出火原因

出火原因で最も多かったのが、火入れ3件(前年0件)。次いで、たばこ、こんろ、電灯・電話等の配線、溶断機・切断機、放火がそれぞれ2件の順となっている。

◆令和4年火災総括表

総火災件数		28 件
火災種別	建物	16 件
	林野	0 件
	車両	5 件
	その他	7 件
焼損棟数		21 棟
罹災世帯		13 世帯
罹災人員		32 人
建物焼損床面積(火元)		464.0 m ²
" (類焼)		0.0 m ²
建物焼損表面積(火元)		4.0 m ²
" (類焼)		39.0 m ²
林野焼損面積		0.0 アール
死者		2 人
負傷者		1 人
総損害額		44,205 千円
内訳	建物	43,157 千円
	林野	0 千円
	車両	882 千円
	その他	166 千円

◆各種別平均

件数	
1か月当り	2.3 件
1日当り	0.08 件
損害額	
1件当り	1,578.8 千円
1か月当り	3,683.8 千円
1日当り	121.1 千円
1時間当り	5.0 千円
1分当り	0.1 千円
焼損床面積(建物火災・火元)	
1件当り	29.0 m ²
1か月当り	38.7 m ²
1日当り	1.3 m ²

出火率 (人口1万人当り)

1.4 件

◆出火原因順位

順位	出火原因	件数
1位	火入れ	3件
2位	たばこ	2件
	こんろ	
	電灯・電話等の配線	
	溶断機・切断機	
	放火	

※出火原因順位にその他及び不明は含まれない。

4 火災の総括表

① 前年比較総括表

区分		単位	令和4年	令和3年	前年比	
火災件数	計	件	28	43	△ 15	
	建物	〃	16	24	△ 8	
	林野	〃	0	0	0	
	車両	〃	5	13	△ 8	
	その他	〃	7	6	1	
焼損面積	建物	床面積(火元)	m ²	464.0	661.0	△ 197.0
		〃 (類焼)	〃	0.0	266.0	△ 266.0
		表面積(火元)	〃	4.0	22.0	△ 18.0
		〃 (類焼)	〃	39.0	62.0	△ 23.0
	林野	a	0.0	0.0	0.0	
焼損棟数	計	棟	21	49	△ 28	
	全焼	〃	3	9	△ 6	
	半焼	〃	0	4	△ 4	
	部分焼	〃	5	21	△ 16	
	ぼや	〃	13	15	△ 2	
損害額	計	千円	44,205	101,105	△ 56,900	
	建物	〃	43,157	95,366	△ 52,209	
	林野	〃	0	0	0	
	車両	〃	882	5,638	△ 4,756	
	その他	〃	166	101	65	
死者	人	2	1	1		
負傷者	〃	1	7	△ 6		
罹災世帯	計	世帯	13	23	△ 10	
	全損	〃	4	3	1	
	半損	〃	0	1	△ 1	
	小損	〃	9	19	△ 10	
罹災人員	人	32	68	△ 36		
管内人口	〃	202,227	202,013	214		
管内世帯数	世帯	88,886	87,678	1,208		
1人当りの損害額	円	219	500	△ 281		
1世帯当りの損害額	千円	0.5	1.2	△ 0.7		
出火率	件	1.4	2.1	△ 0.7		

② 月別総括表

月別	区分		火災種別					焼損面積			内訳				
	火災件数	建物	内訳		林野	車両	その他	床面積 m ²	表面積 m ²	林野 a	焼損棟数	全焼	半焼	部分焼	ぼや
			住家	非住家											
1	2	2		2				4			2			1	1
2	2	1	1				1	130			1	1			
3	2	2	1	1				237			2	1			1
4	4	1		1		3			3		1			1	
5	1						1								
6	2	2	1	1				10			2			1	1
7	4					2	2								
8	2	1	1				1		1		1				1
9	1	1	1								1				1
10	5	4	3	1			1	1			4				4
11	2	1	1				1	82			1	1			
12	1	1		1							1				1
計	28	16	9	7		5	7	464	4		16	3		3	10

月別	区分		内訳			罹災人員数	死者	負傷者	損害額 (千円)	内訳			
	罹災世帯数	全損	半損	小損	建物					林野	車両	その他	
1								376	376				
2	2	2			4			13,854	13,854				
3	2	1		1	7	1		19,470	19,470				
4								836	12		824		
5								1					1
6	1			1	2			559	559				
7								169			58		111
8	1			1	5			34	31				3
9	1			1	1			5	5				
10	3			3	6	1		197	147				50
11	3	1		2	7	1		8,696	8,695				1
12								8	8				
計	13	4		9	32	2	1	44,205	43,157		882		166

③ 町別総括表・南部管内3か町

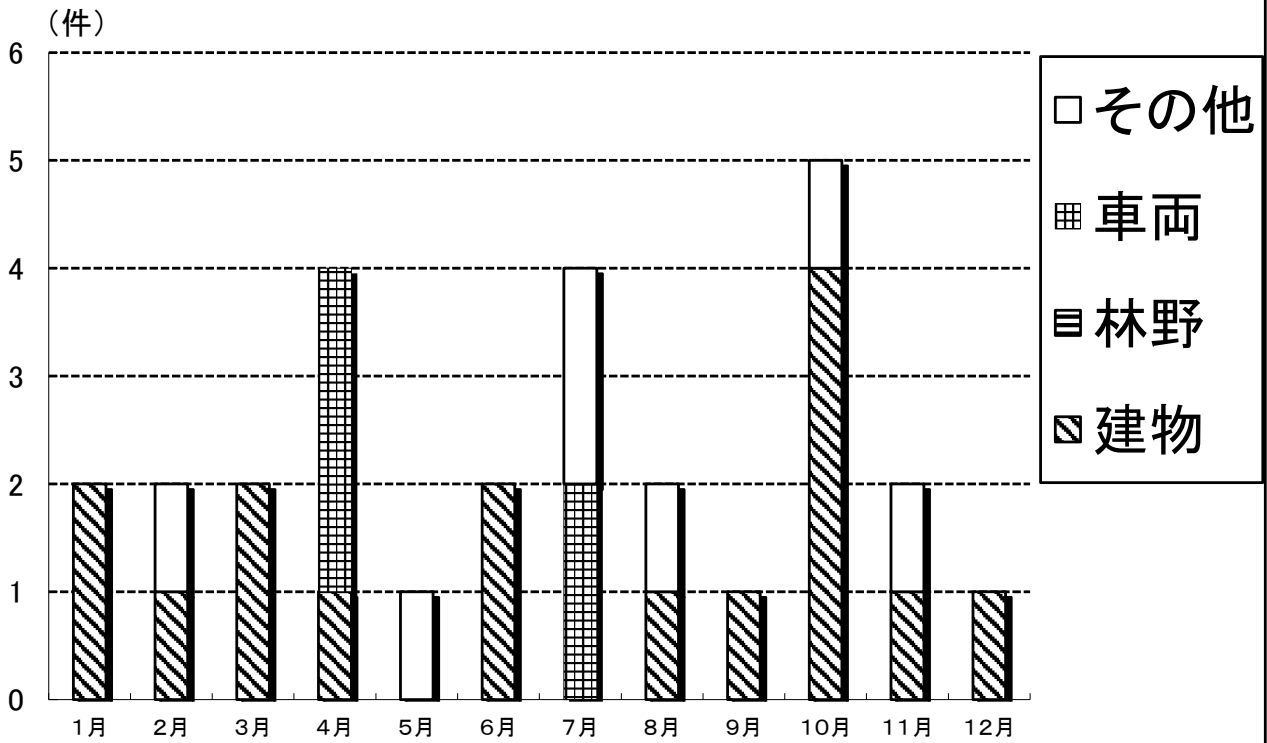
区分			志免町			宇美町			須恵町			南部署合計			
			令和4年	令和3年	前年比	令和4年	令和3年	前年比	令和4年	令和3年	前年比	令和4年	令和3年	前年比	
火災件数	計	件	6	3	3	4	11	△ 7	4	7	△ 3	14	21	△ 7	
	建物	〃	4	2	2	3	8	△ 5	2	3	△ 1	9	13	△ 4	
	林野	〃													
	車両	〃	1	1			1	△ 1	1	3	△ 2	2	5	△ 3	
	その他	〃	1		1	1	2	△ 1	1	1		3	3		
焼損面積	建物	床面積 ㎡	火元 類焼	247.0	8.0	239.0	85.0	328.0	△ 243.0	130.0	121.0	9.0	462.0	457.0	5.0
		表面積 ㎡	火元 類焼					93.0	△ 93.0					93.0	△ 93.0
	林野	a	火元 類焼					2.0	△ 2.0					2.0	△ 2.0
			表面積 ㎡	火元 類焼					19.0	△ 19.0		41.0	△ 41.0		60.0
	計	棟	棟	4	2	2	3	21	△ 18	2	6	△ 4	9	29	△ 20
焼損棟数	全焼	〃	1		1	1	6	△ 5	1	1		3	7	△ 4	
	半焼	〃													
	部分焼	〃	1	1		1	9	△ 8		4	△ 4	2	14	△ 12	
	ぼや	〃	2	1	1	1	6	△ 5	1	1		4	8	△ 4	
損害額	計	千円	18,887	4,349	14,538	10,168	50,951	△ 40,783	14,349	12,049	2,300	43,404	67,349	△ 23,945	
	建物	〃	18,884	4,279	14,605	10,168	50,779	△ 40,611	13,976	11,120	2,856	43,028	66,178	△ 23,150	
	林野	〃													
	車両	〃	2	70	△ 68		172	△ 172	270	929	△ 659	272	1,171	△ 899	
	その他	〃	1		1	1			103		103	104		104	
死者	人	1		1	1	1					2	1	1		
負傷者	〃		2	△ 2								2	△ 2		
罹災世帯	計	世帯	4	1	3	3	14	△ 11	2	3	△ 1	9	18	△ 9	
	全損	〃	1		1	1	2	△ 1	2		2	4	2	2	
	半損	〃													
	小損	〃	3	1	2	2	12	△ 10		3	△ 3	5	16	△ 11	
罹災人員	人	10	4	6	7	40	△ 33	4	7	△ 3	21	51	△ 30		
人口	〃	46,561	46,575	△ 14	37,119	37,250	△ 131	29,270	29,045	225	112,950	112,870	80		
世帯数	世帯	20,649	20,492	157	16,464	16,267	197	12,651	12,368	283	49,764	49,127	637		
出火率		1.3	0.6	0.7	1.1	3.0	△ 1.9	1.4	2.4	△ 1.0	1.2	1.9	△ 0.7		

④ 町別総括表・中部管内3か町

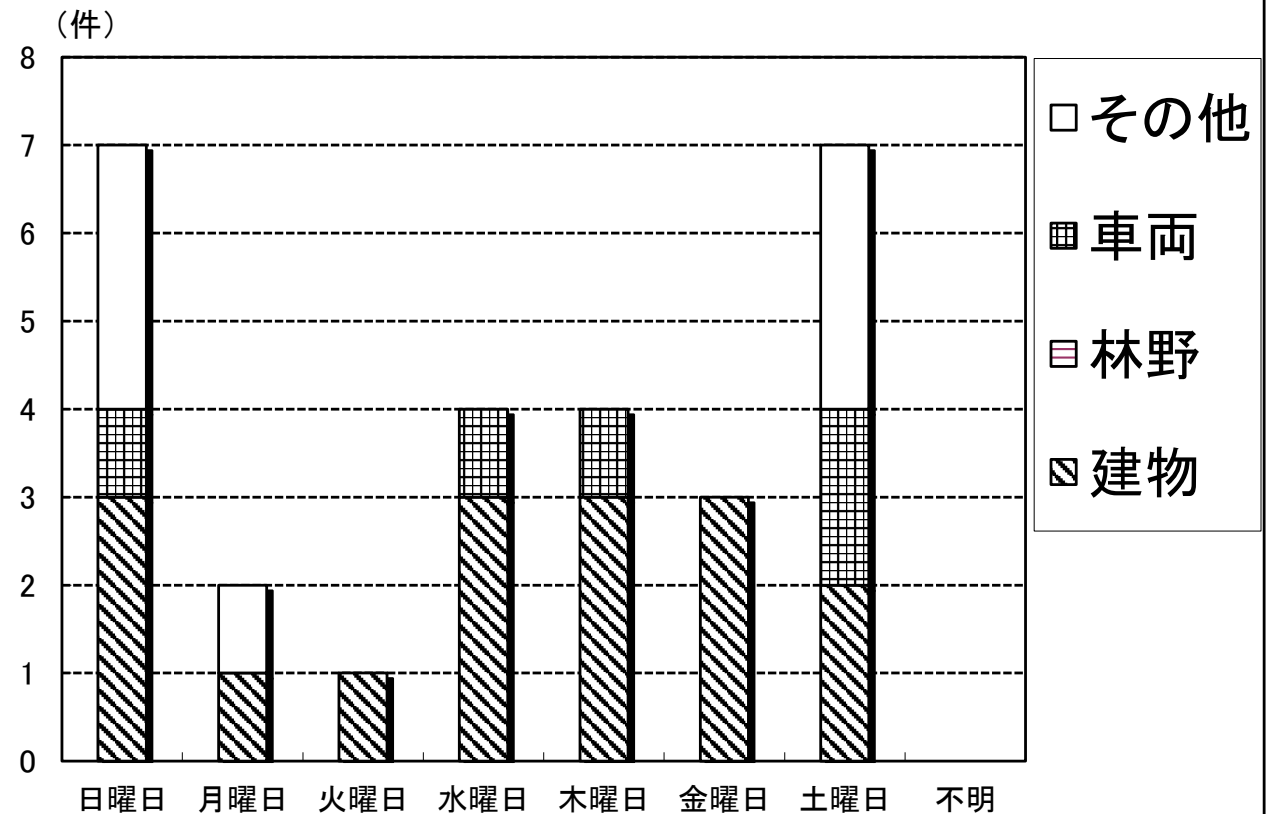
区分			粕屋町			篠栗町			久山町			中部署合計			
			令和4年	令和3年	前年比	令和4年	令和3年	前年比	令和4年	令和3年	前年比	令和4年	令和3年	前年比	
火災件数	計	件	6	11	△ 5	7	2	5	1	9	△ 8	14	22	△ 8	
	建物	〃	5	6	△ 1	2		2		5	△ 5	7	11	△ 4	
	林野	〃													
	車両	〃		4	△ 4	3	2	1		2	△ 2	3	8	△ 5	
	その他	〃	1	1		2		2	1	2	△ 1	4	3	1	
焼損面積	建物	床面積 ㎡	火元 類焼	2.0	179.0	△ 177.0					25.0	△ 25.0	2.0	204.0	△ 202.0
		表面積 ㎡	火元 類焼	4.0	1.0	3.0					173.0	△ 173.0	4.0	173.0	△ 173.0
	林野	a	火元 類焼		2.0	△ 2.0					19.0	△ 19.0		2.0	△ 2.0
			表面積 ㎡	火元 類焼											2.0
	計	棟	棟	5	7	△ 2	2		2		13	△ 13	7	20	△ 13
焼損棟数	全焼	〃								2	△ 2		2	△ 2	
	半焼	〃		2	△ 2					2	△ 2		4	△ 4	
	部分焼	〃	1	2	△ 1					5	△ 5	1	7	△ 6	
	ぼや	〃	4	3	1	2		2		4	△ 4	6	7	△ 1	
損害額	計	千円	123	26,386	△ 26,263	670	135	535	8	7,235	△ 7,227	801	33,756	△ 32,955	
	建物	〃	120	24,709	△ 24,589	9		9		4,479	△ 4,479	129	29,188	△ 29,059	
	林野	〃													
	車両	〃		1,676	△ 1,676	610	135	475		2,656	△ 2,656	610	4,467	△ 3,857	
	その他	〃	3	1	2	51		51	8	100	△ 92	62	101	△ 39	
死者	人														
負傷者	〃		4	△ 4	1	1						1	5	△ 4	
罹災世帯	計	世帯	2	3	△ 1	2		2	2	△ 2		4	5	△ 1	
	全損	〃		1	△ 1								1	△ 1	
	半損	〃		1	△ 1								1	△ 1	
	小損	〃	2	1	1	2		2		2	△ 2	4	3	1	
罹災人員	人	7	10	△ 3	4		4		7	△ 7	11	17	△ 6		
人口	〃	48,933	48,580	353	31,020	31,353	△ 333	9,324	9,210	114	89,277	89,143	134		
世帯数	世帯	21,634	21,259	375	13,735	13,635	100	3,753	3,657	96	39,122	38,551	571		
出火率		1.2	2.3	△ 1.1	2.3	0.6	1.7	1.1	9.8	△ 8.7	1.6	2.5	△ 0.9		

5 火災件数

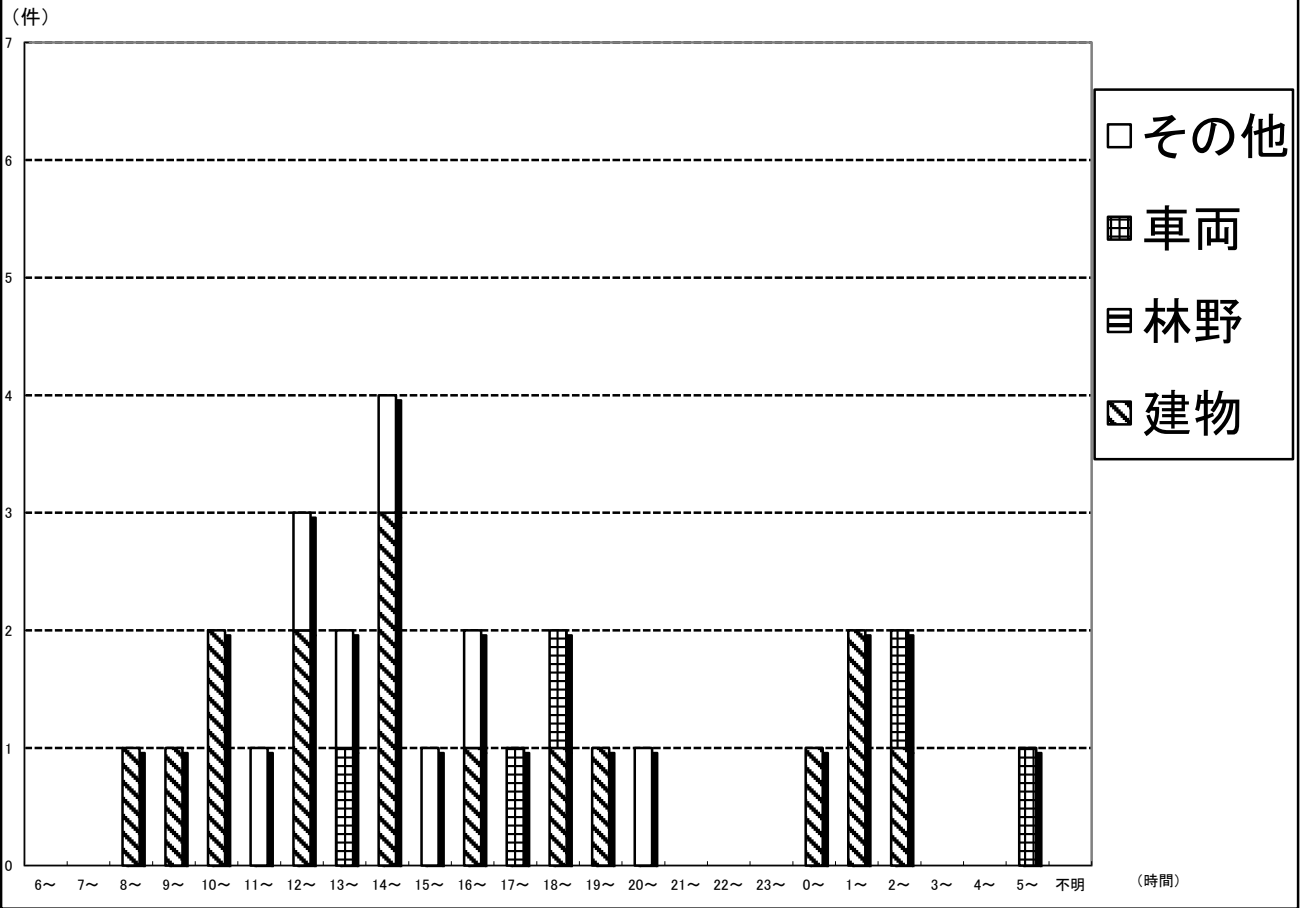
① 月別火災件数



② 曜日別火災件数

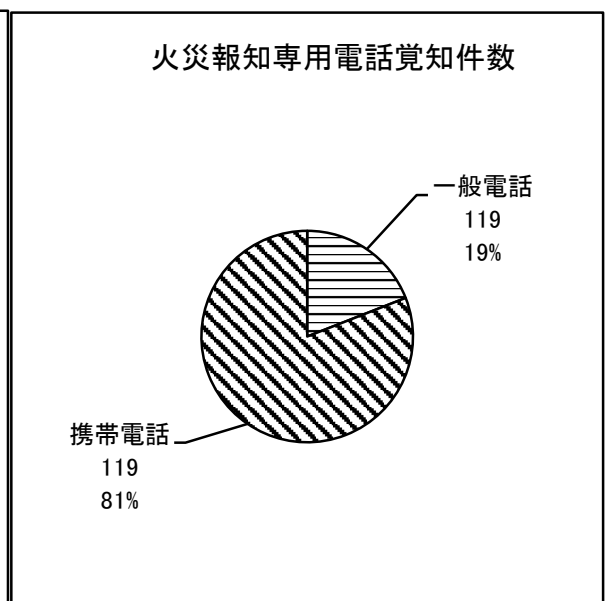
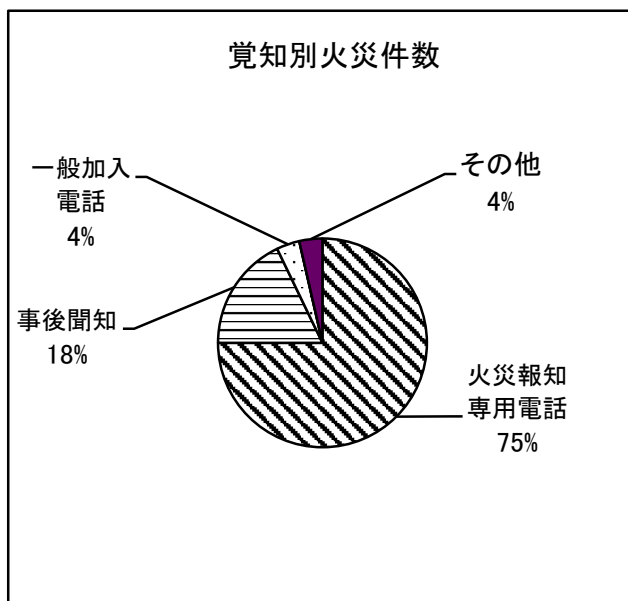


③ 時間別火災件数

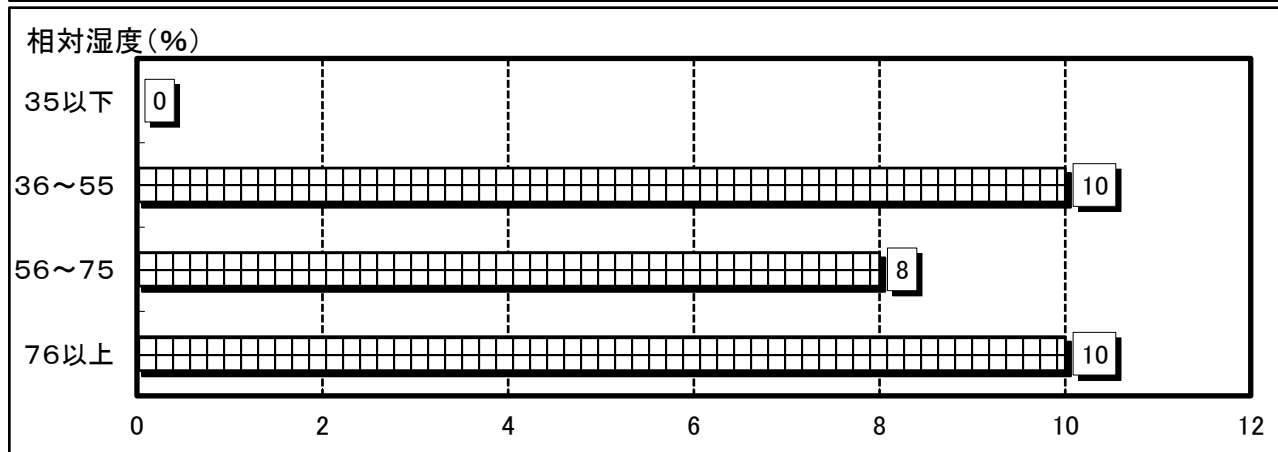
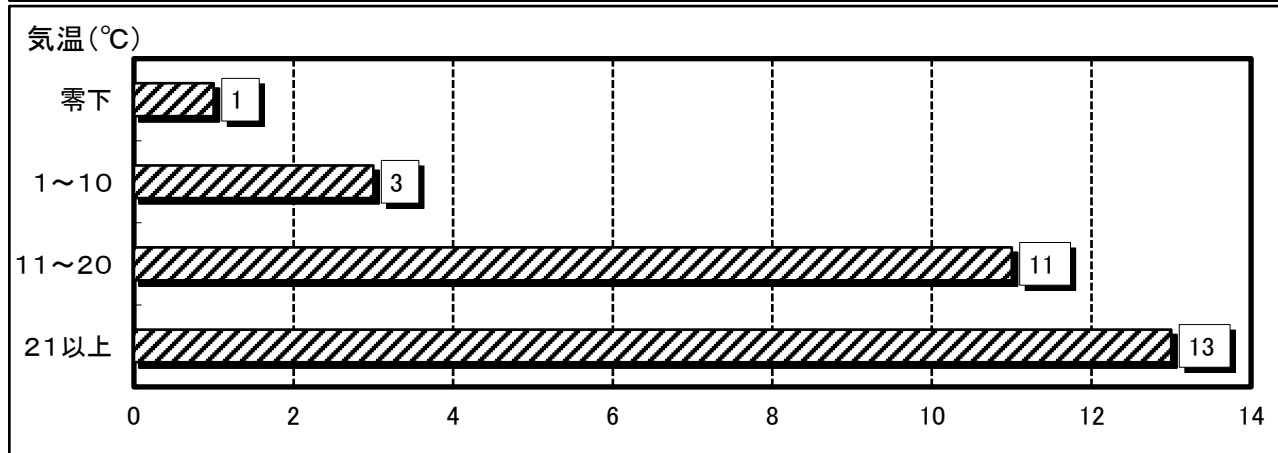
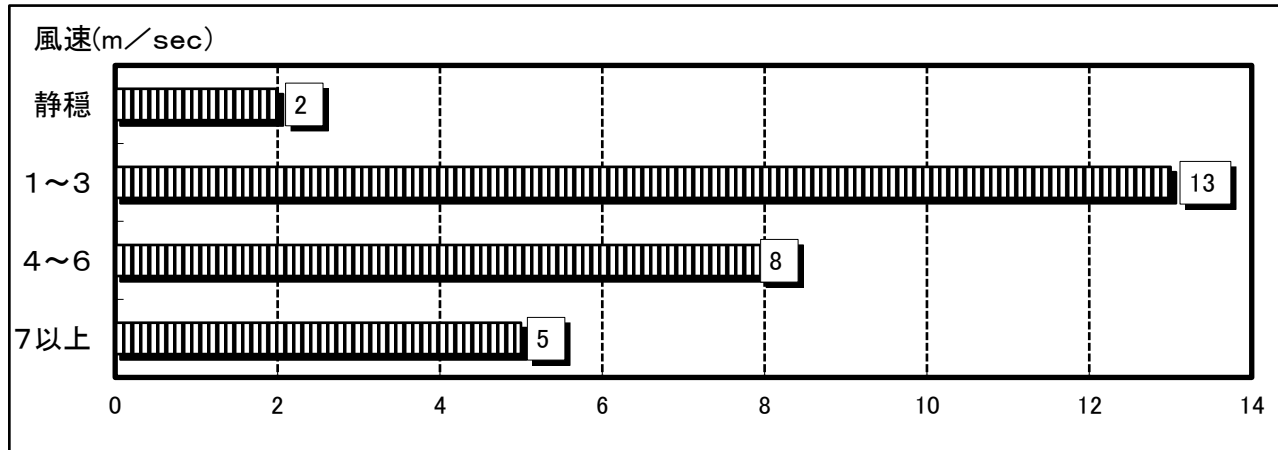
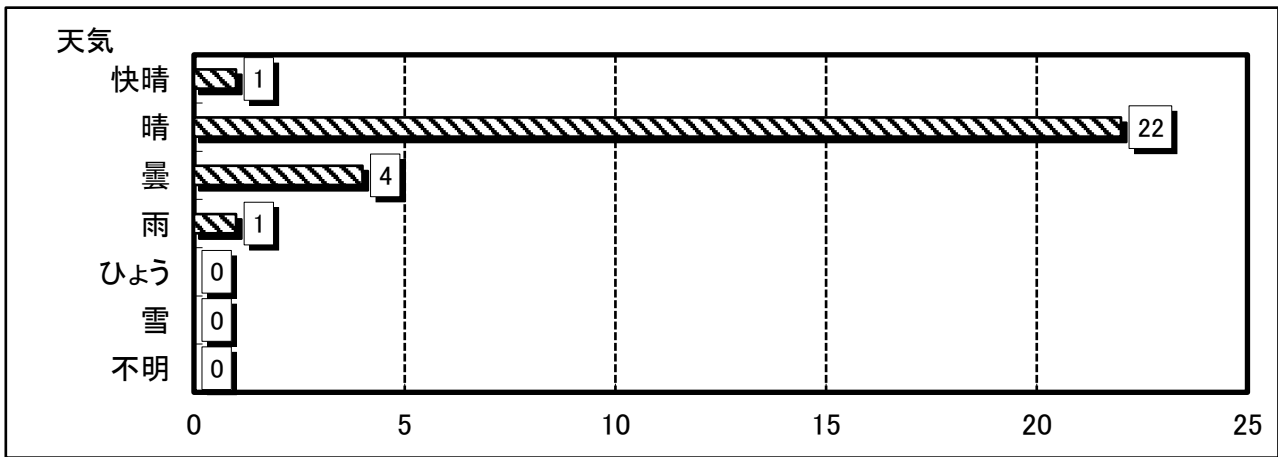


④ 覚知別火災件数 (*点線より右側の数値は、携帯電話からの通報数再掲)

区分	建物	林野	車両	その他	計
合計	16	12	5	4	28
火災報知専用電話	13	10	3	2	21
事後聞知	3	2	1	1	5
一般加入電話			1	1	1
駆け付け					
その他				1	1



⑤ 気象別火災件数



6 建物火災における罹災状況

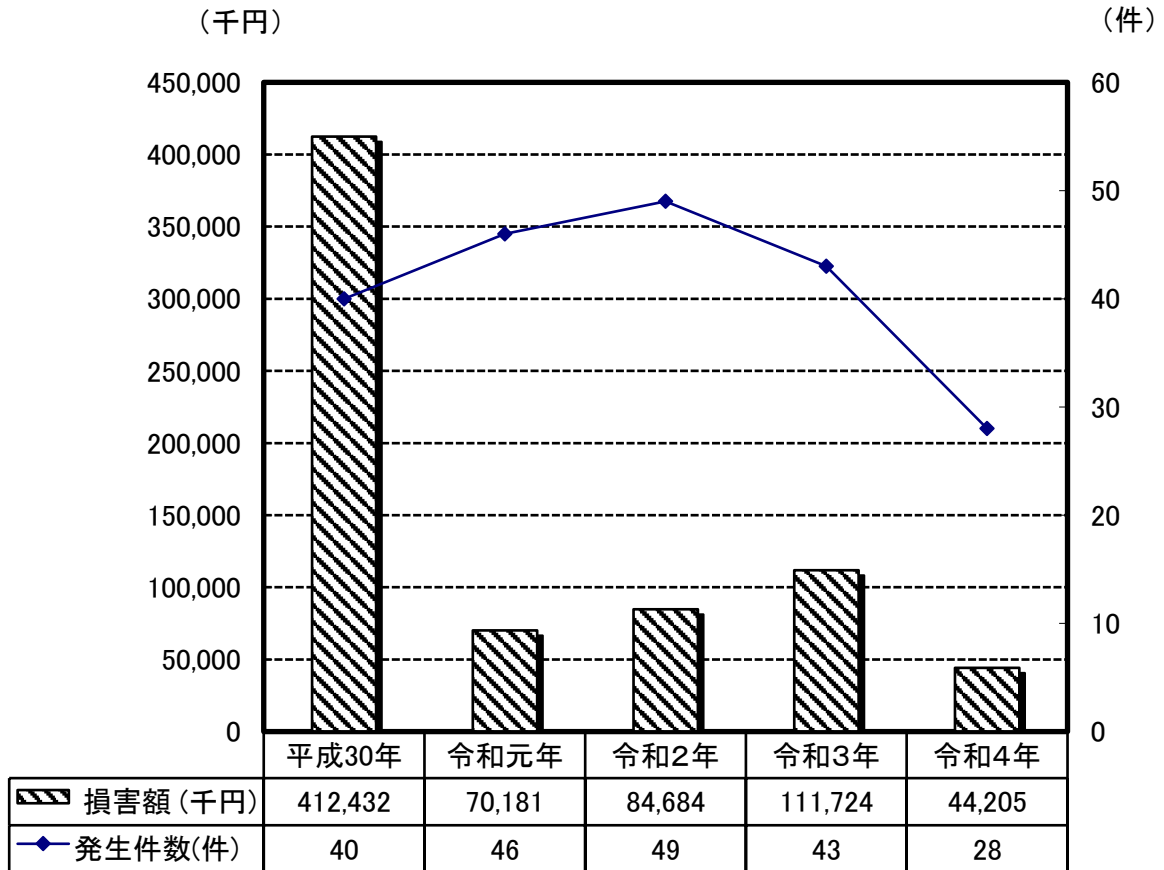
区分		火元建物			類焼建物		
		棟数	焼損床面積	焼損表面積	棟数	焼損床面積	焼損表面積
構造	木造	10	461.0	4.0	4	0.0	39.0
	防火造	0	0.0	0.0	0	0.0	0.0
	準耐(木)	1	0.0	0.0	0	0.0	0.0
	準耐(非木)	2	0.0	0.0	0	0.0	0.0
	耐火造	2	0.0	0.0	0	0.0	0.0
	その他	1	3.0	0.0	1	0.0	0.0
階層	平家建	5	3.0	3.0	0	0.0	0.0
	2階建	9	461.0	1.0	5	0.0	39.0
	3階以上	2	0.0	0.0	0	0.0	0.0
用途	専用住宅	6	460.0	0.0	3	0.0	35.0
	共同住宅	1	0.0	0.0	2	0.0	4.0
	併用住宅	1	0.0	0.0	0	0.0	0.0
	店舗	2	3.0	0.0	0	0.0	0.0
	工場・作業場	3	1.0	0.0	0	0.0	0.0
	倉庫	0	0.0	0.0	0	0.0	0.0
	事務所	1	0.0	1.0	0	0.0	0.0
	病院	1	0.0	0.0	0	0.0	0.0
	その他	1	0.0	3.0	0	0.0	0.0
焼損程度	全焼	3	449.0	0.0	0	0.0	0.0
	半焼	0	0.0	0.0	0	0.0	0.0
	部分焼	3	13.0	3.0	2	0.0	39.0
	ぼや	10	2.0	1.0	3	0.0	0.0
合計		16	464.0	4.0	5	0.0	39.0

7 出火原因の状況

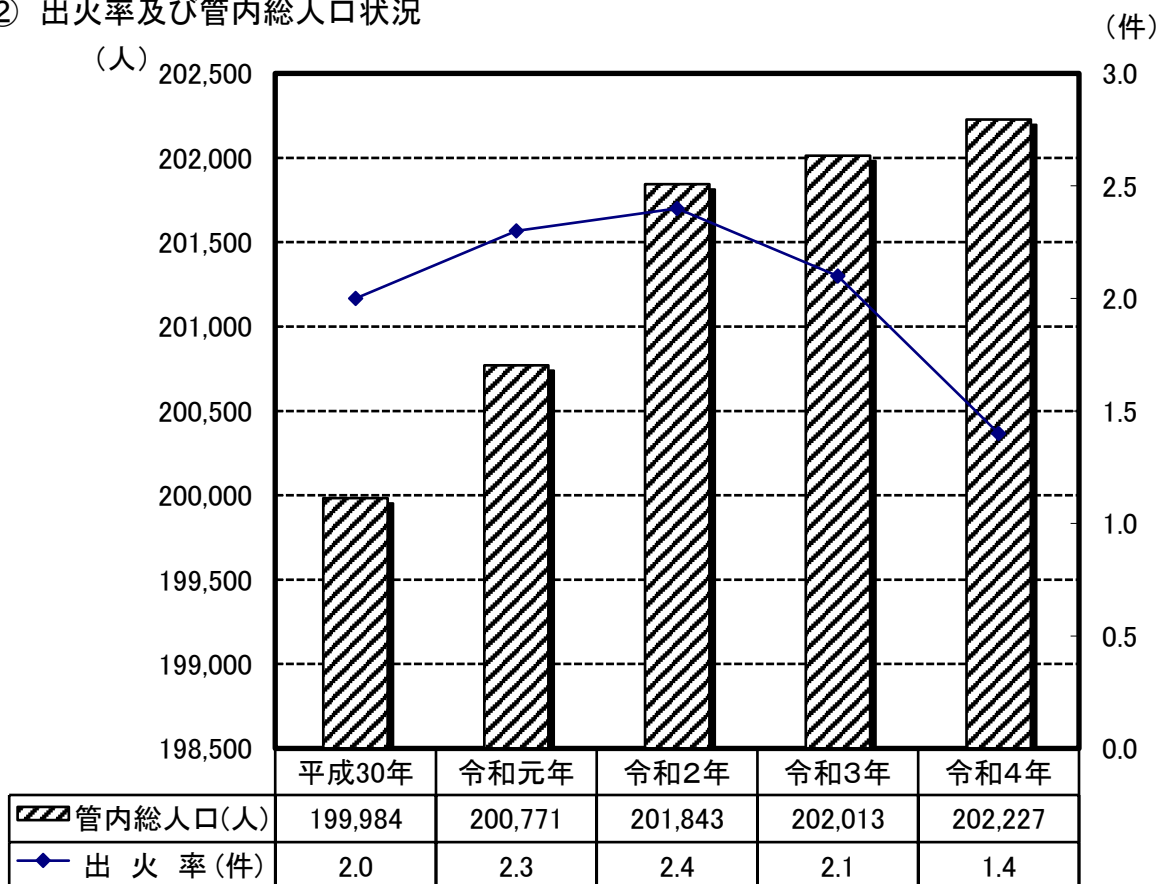
区分	令和4年					令和3年					前年比				
	建物	林野	車両	その他	計	建物	林野	車両	その他	計	建物	林野	車両	その他	計
たばこ			1	1	2	1		1	1	3	△ 1				△ 1
こんろ	2				2	2				2					
かまど															
風呂かまど															
炉								1		1			△ 1		△ 1
焼却炉															
ストーブ	1				1	1				1					
こたつ															
ボイラー															
煙突・煙道															
排気管			1		1			1		1					
電気機器						1		1		2	△ 1		△ 1		△ 2
電気装置								1		1			△ 1		△ 1
電灯・電話等の配線	1			1	2	2				2	△ 1			1	
内燃機関															
配線器具	1				1	4				4	△ 3				△ 3
火あそび															
マッチ・ライター															
たき火									1	1				△ 1	△ 1
溶接機・切断機	2				2	1				1	1				1
灯火															
衝突の火花															
取灰	1				1						1				1
火入れ	1			2	3						1			2	3
放火	1			1	2	1				1				1	1
放火の疑い	1				1			3	1	4	1		△ 3	△ 1	△ 3
その他			2	2	4	8		4	3	15	△ 8		△ 2	△ 1	△ 11
不明	5		1		6	3		1		4	2				2
種別合計	16		5	7	28	24		13	6	43	△ 8		△ 8	1	△ 15

8 過去5年間の推移

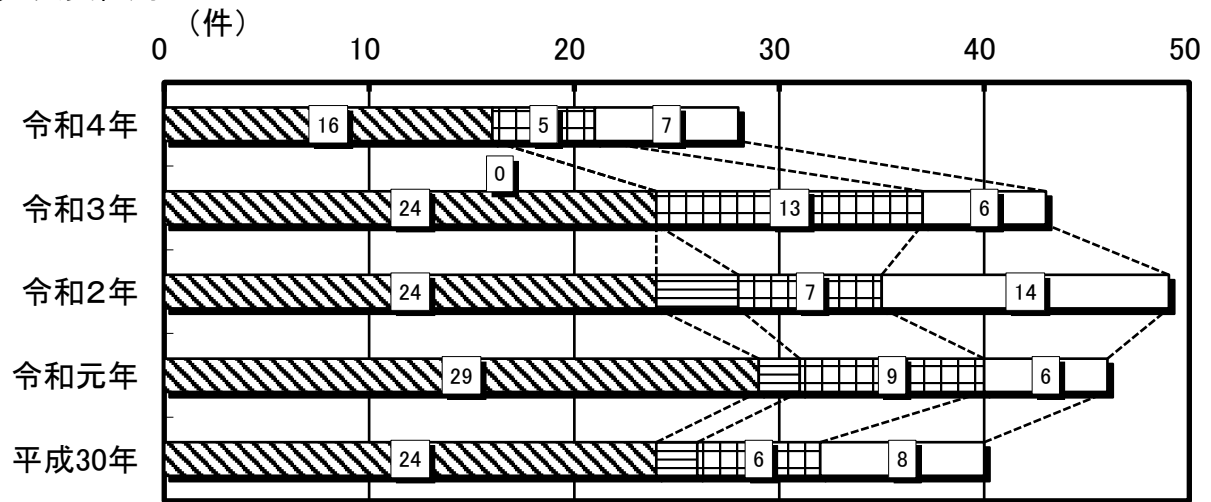
① 火災発生件数及び損害額状況
(千円)



② 出火率及び管内総人口状況



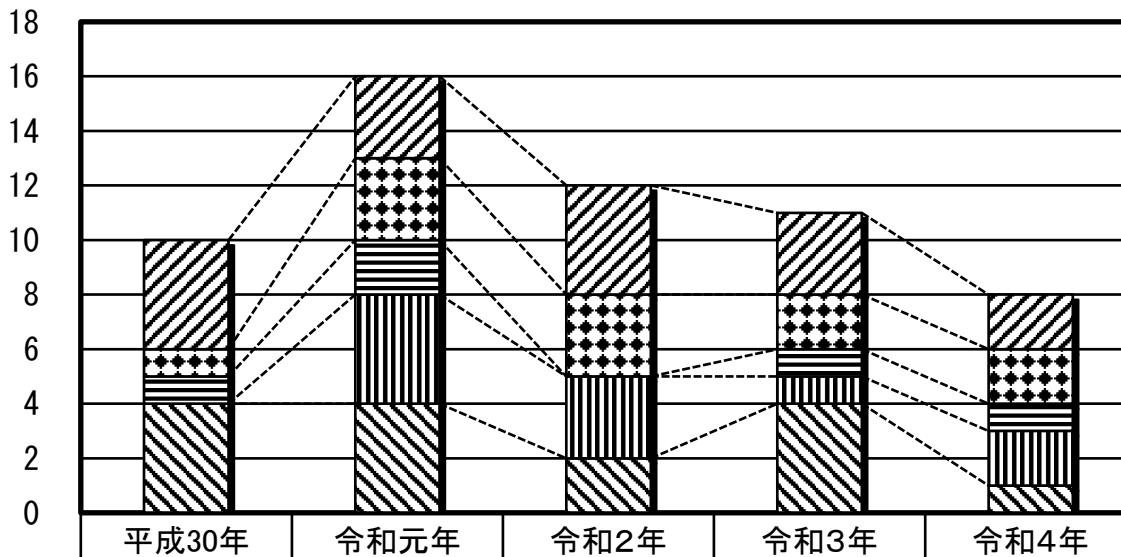
③ 火災種別



	平成30年	令和元年	令和2年	令和3年	令和4年
▣建物	24	29	24	24	16
▤林野	2	2	4	0	0
□車両	6	9	7	13	5
□その他	8	6	14	6	7

④ 主な出火原因

(件)



	平成30年	令和元年	令和2年	令和3年	令和4年
▣たばこ	4	3	4	3	2
▣こんろ	1	3	3	2	2
▤ストーブ	1	2	0	1	1
▣放火	0	4	3	1	2
▣放火の疑い	4	4	2	4	1

⑤ 地域別火災件数

区 分	平成30年	令和元年	令和2年	令和3年	令和4年	計	
志 免 町	石 橋 台	0	0	1	0	0	1
	王 子	1	0	0	0	0	1
	片 峰	0	0	0	0	0	0
	片 峰 中 央	1	0	1	0	1	3
	坂 瀬	0	1	0	0	0	1
	桜 丘	0	0	0	0	0	0
	志 免	0	1	3	0	0	4
	志 免 中 央	1	2	2	0	1	6
	志 免 東	0	1	0	0	0	1
	田 富	0	0	1	1	1	3
	東 公 園 台	0	0	0	0	0	0
	別 府	1	3	0	0	1	5
	別 府 北	1	0	1	0	0	2
	別 府 西	1	0	0	0	0	1
	別 府 東	0	0	1	0	0	1
	松 ケ 丘	1	0	0	0	0	1
	御 手 洗	0	0	0	0	0	0
	南 里	3	2	2	1	1	9
	向 ケ 丘	0	0	0	0	0	0
吉 原	0	0	0	1	1	2	
計	10	10	12	3	6	41	
宇 美 町	井 野	1	0	0	1	0	2
	宇 美	3	0	3	1	1	8
	宇 美 中 央	2	0	0	0	1	3
	宇 美 東	0	0	0	1	1	2
	貴 船	0	0	1	1	0	2
	光 正 寺	1	0	1	0	0	2
	桜 原	0	0	1	1	0	2
	四 王 寺	0	0	0	0	0	0
	四 王 寺 坂	0	0	1	1	0	2
	障 子 岳	0	0	1	0	0	1
	障 子 岳 南	1	3	0	1	1	6
	神 武 原	0	0	0	0	0	0
	炭 焼	0	0	0	0	0	0
	と び た け	0	0	1	0	0	1
	原 田	0	1	0	1	0	2
	ひ ば り が 丘	0	0	0	0	0	0
	平 和	0	0	0	0	0	0
	明 神 坂	0	0	0	0	0	0
	ゆ り が 丘	1	0	0	2	0	3
若 草	0	0	0	1	0	1	
計	9	4	9	11	4	37	
須 恵 町	植 木	1	2	4	0	2	9
	上 須 恵	1	1	2	1	1	6
	佐 谷	0	1	2	3	0	6
	新 原	0	0	1	0	0	1
	須 恵	1	2	1	0	1	5
	旅 石	1	1	0	3	0	5
計	4	7	10	7	4	32	
南 部 署 計	23	21	31	21	14	110	

区 分		平成30年	令和元年	令和2年	令和3年	令和4年	計	
粕	阿 恵	0	0	0	1	0	1	
	内 橋	0	1	0	0	0	1	
	内 橋 東				1	0	1	
	内 橋 西					0	0	
	江 辻	1	0	0	0	0	1	
	大 隈	1	1	0	1	2	5	
	上 大 隈	1	0	0	1	2	4	
	駕 与 丁	0	2	0	1	1	4	
	甲 仲 原	0	0	0	0	0	0	
	酒 殿	0	0	0	0	0	0	
屋	長 者 原	1	0	0	0	0	1	
	長 者 原 西	0	0	0	1	0	1	
	長 者 原 東	0	0	0	0	0	0	
	戸 原	0	0	0	0	0	0	
	戸 原 東	0	1	0	0	0	1	
	戸 原 西			0	0	0	0	
	計	6	13	6	11	6	42	
町	仲 原	1	5	3	3	0	12	
	花 ケ 浦	0	0	0	0	0	0	
	原 町	0	1	1	0	1	3	
	柚 須	1	2	0	2	0	5	
	若 宮	0	0	2	0	0	2	
	計	6	13	6	11	6	42	
	篠	乙 犬	0	1	0	0	1	2
		尾 仲	1	1	5	1	0	8
		金 出	0	0	0	0	1	1
		篠 栗	2	4	0	0	1	7
		高 田	1	0	0	0	0	1
		田 中	1	1	1	0	0	3
		中 央		0	1	0	2	3
		津 波 黒	0	0	0	0	1	1
内 住		0	0	1	0	0	1	
萩 尾		0	0	0	0	0	0	
若 杉		1	1	0	1	0	3	
和 田		1	0	0	0	0	1	
彩 り 台					0	1	1	
計		7	8	8	2	7	32	
久山町	猪 野	0	2	0	1	0	3	
	久 原	1	0	1	3	0	5	
	山 田	3	2	3	5	1	14	
	計	4	4	4	9	1	22	
中 部 署 計		17	25	18	22	14	96	
両 署 合 計		40	46	49	43	28	206	

10 消防水利状況

令和5年4月末現在

種別 町別	消火栓		防火水槽			
			40m ³ 以上		40m ³ 未満	
	公設	私設	公設	私設	公設	私設
志免町	450	0	32	29	4	9
宇美町	432	0	111	28	14	12
須恵町	422	0	92	16	10	7
粕屋町	433	0	85	57	2	18
篠栗町	356	1	15	19	5	6
久山町	220	5	3	22	1	9
計	2313	6	338	171	36	61